

## **BAB IV**

### **ANALISA DAN PERANCANGAN**

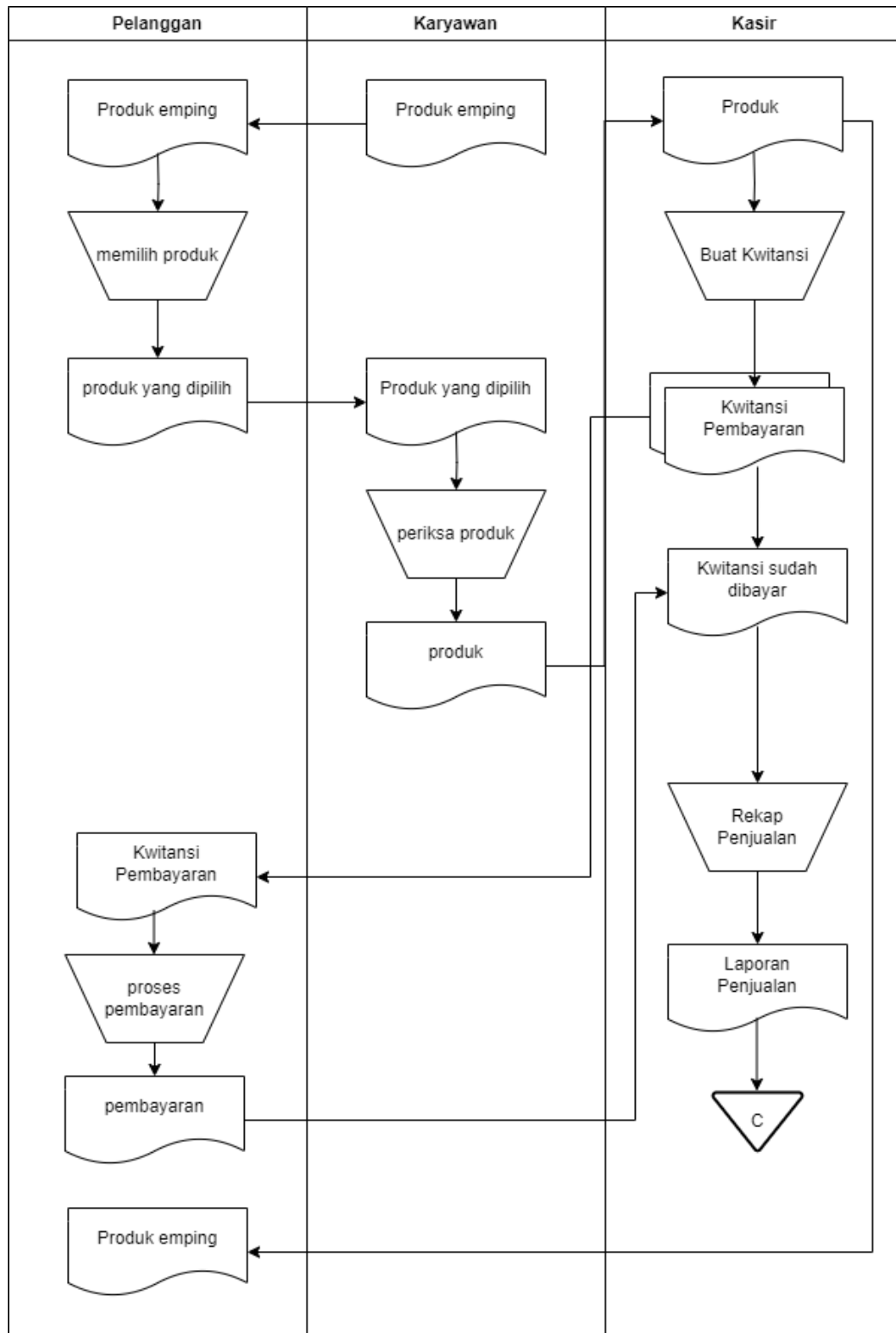
#### **4.1 Analisis Sistem**

Analisis sistem adalah teknik pemecahan masalah yang melibatkan pemindahan sistem kedalam komponen dengan tujuan mengajarkan komponen cara bekerja dan berinteraksi satu sama lain untuk menyelesaikan tugas yang ada. Analisis sistem yang berjalan merupakan suatu proses dalam melakukan pengamatan terhadap sistem yang ada, yang juga dapat dijelaskan sebagai salah satu cara dalam memahami masalah apa yang dihadapi oleh sistem, seperti mendefenisikan suatu kebutuhan fungsional dari sistem sehingga dapat mengetahui apa saja yang dibutuhkan pemakainya.

Berikut ini merupakan proses analisis yang sedang berjalan dalam sistem informasi pada UD.Aisyah saat ini, adalah:

1. Pelanggan melihat produk emping pada UD.Aisyah.
2. Kemudian pelanggan memilih produk.
3. Produk yang dipilih diberikan kepada karyawan untuk dilakukan pengemasan produk.
4. Selanjutnya karyawan memberikan produk tersebut kepada kasir
5. Lalu kasir membuat kwitansi pembayaran sebanyak dua rangkap.
6. Kemudian kasir memberikan produk kepada pelanggan beserta kwitansi pertama.
7. Pelanggan menerima produk dan melakukan proses pembayaran.

8. Kasir menyimpan kwitansi kedua sebagai rekap penjualan untuk disimpan sebagai laporan penjualan.



**Gambar 4.1 Aliran Sistem Yang Sedang Berjalan**

#### 4.1.1 Analisis Masalah

Analisis masalah adalah proses identifikasi, pemahaman, dan pembahasan masalah yang terjadi dalam sebuah situasi atau sistem. Tujuan dari analisis masalah adalah untuk memecahkan masalah tersebut dengan mengevaluasi sumber, penyebab, dan dampaknya. Analisis masalah digunakan untuk mengetahui permasalahan yang terjadi di UD.Aisyah terutama pada pelayanan penjualan, pendataan penjualan, pelaporan data penjualan.

Untuk mencapai sasaran dapat dilakukan suatu analisis masalah dengan menggunakan kerangka *pieces* yaitu analisis terhadap kinerja informasi, ekonomi, keamanan, efisiensi dan pelayanan. Panduan ini dikenal dengan analisis PIECES (*Performance, Information, Economic, Control, Efficiency, Services*). Dari analisis ini akan didapatkan beberapa permasalahan sebagai berikut :

**Tabel 4.1 Analisis PIECES**

<b>Jenis Analisis</b>	<b>Sistem Saat Ini</b>	<b>Sistem Usulan</b>
<i>Performce</i> (Kinerja)	Membutuhkan waktu yang lumayan lama dalam mendapatkan pelanggan.	CRM dapat memberikan Bertambahnya pelanggan secara cepat.
<i>Information</i> (Informasi)	Informasi yang dihasilkan masih harus datang ke UD.Aisyah untuk mendapatkan informasi.	Informasi yang dihasilkan akan digunakan oleh pelanggan untuk mendaptkan informasi tentang produk yang ada di UD.Aisyah
<i>Economy</i> (Ekonomi)	Tidak ada biaya yang harus dikeluarkan tetapi memiliki kekurangan yaitu sulit.	Mengeluarkan biaya yang digunakan untuk pemeliharaan sistem.
<i>Control</i> (Kontrol)	Sistem yang digunakan bersifat manual yang memungkinkan terjadi kesalahan.	Pengguna memiliki kendali penuh terhadap proses jalannya sistem sehingga bisa mendapatkan pelanggan setia.
<i>Efficiency</i> (Efisiensi)	CRM memperkuat hubungan dengan pelanggan meningkatkan penjualan.	CRM lebih efisien dalam memperkuat pelanggan sehingga meningkatkan penjualan.

<i>Service</i> (Layanan)	Belum memenuhi kebutuhan pengguna dari sistem karena masih menggunakan cara yang manual.	Sistem dirancang untuk kebutuhan dari pengguna agar memberikan kemudahan pelanggan dalam berbelanja.
-----------------------------	--	--

#### 4.1.2 Analisis Kebutuhan Sistem

Analisis kebutuhan sistem adalah suatu proses yang bertujuan untuk mempelajari dan memahami kebutuhan pengguna dan stakeholder pada suatu sistem yang akan dibangun atau ditingkatkan. Tujuan utama dari analisis kebutuhan sistem adalah untuk mengidentifikasi dan memahami kebutuhan bisnis, fungsional, dan non-fungsional dari sistem tersebut.

Analisis kebutuhan sistem adalah bagian penting dari siklus pengembangan sistem yang efektif dan sukses. Hal ini membantu memastikan bahwa sistem yang dibangun akan memenuhi kebutuhan pengguna dan stakeholder dengan baik, sehingga dapat memberikan manfaat yang maksimal. Proses analisis kebutuhan sistem harus dilakukan secara hati-hati, terfokus, dan berkualitas tinggi, sehingga kebutuhan yang dikumpulkan dan dianalisis akurat dan dapat diandalkan.

Tujuan dari analisis kebutuhan sistem yaitu mengurangi kesulitan yang terjadi pada proses pengolahan data dan proses pelaporan data UD.Aisyah serta meningkatkan layanan yang lebih baik.

#### 4.1.3 Analisis Data

Dalam tahap analisis data, tahap ini berupa data masukan dan data keluaran dapat dijelaskan sebagai berikut :

##### 1. Analisis Data Masukan

Adapun data masukan untuk sistem penjualan emping pada UD.Aisyah yaitu :

- a. *Input* data produk
  - b. *Input* kategori produk
  - c. *Input* harga produk
2. Analisis Data Keluaran

Adapun data keluaran untuk sistem penjualan emping pada UD.Aisyah yaitu:

- a. Data pembelian produk
- b. Data penjualan produk
- c. Laporan penjualan produk

#### **4.1.4 Analisis Proses**

Analisis proses adalah suatu pendekatan untuk mempelajari dan memahami bagaimana suatu proses atau sistem bekerja, untuk menemukan cara untuk meningkatkan efisiensi, kualitas, dan produktivitas proses. Analisis proses dapat digunakan dalam berbagai bidang, seperti bisnis, manufaktur, teknologi, kesehatan, dan sebagainya.

Dalam analisis proses, tujuan utama adalah untuk mengidentifikasi masalah atau hambatan dalam proses yang dapat menghambat pencapaian tujuan bisnis atau organisasi. Analisis proses melibatkan pengumpulan data, pemodelan proses, dan pengidentifikasian perbaikan proses yang dapat meningkatkan kinerja proses.

Tahapan ini merupakan tahapan untuk menjelaskan bagaimana proses dari sistem yang ada. Sehingga dengan adanya analisis proses ini sistem yang ada berjalan sesuai dengan prosedur dan dapat meminimalkan kesalahan. Analisis proses antara lain:

1. Pelayanan, dengan memberikan informasi yang menarik kedalam sistem berupa tampilan gambar yang bertuliskan promo ataupun diskon sehingga akan menjadi daya tarik tersendiri bagi pengunjung dan pelanggan.
2. Diskon, diberikan pada produk yang akan diberi potongan harga.
3. Penilaian, berupa rating atau bintang yang diberikan pelanggan pada produk yang telah dibeli.
4. *Voucher* belanja, berupa kode yang didapatkan dari masing-masing *email* pelanggan yang nantinya bisa digunakan untuk mendapatkan potongan harga.
5. Testimoni, berupa komentar yang diberikan oleh pelanggan apakah produk yang diberikan sesuai dengan keinginan pelanggan.

#### **4.1.5 Analisis Pengguna**

Analisis pengguna adalah proses untuk memahami kebutuhan dan keinginan pengguna dalam menggunakan sistem informasi atau teknologi tertentu. Tujuan utama dari analisis pengguna adalah untuk memastikan bahwa sistem informasi atau teknologi yang dikembangkan sesuai dengan kebutuhan pengguna dan memenuhi harapan mereka.

Analisis pengguna sistem dapat membantu organisasi untuk memperbaiki sistem informasi atau teknologi mereka dengan memastikan bahwa pengguna terlibat dalam proses perancangan dan pengembangan. Dengan memahami kebutuhan dan keinginan pengguna, sistem informasi atau teknologi dapat dirancang dengan cara yang lebih baik, sehingga memenuhi kebutuhan pengguna dan meningkatkan kepuasan pengguna. Analisis pengguna sistem juga dapat membantu mengurangi biaya dan waktu yang dibutuhkan untuk pengembangan

sistem informasi atau teknologi dengan memastikan bahwa sistem yang dikembangkan memenuhi tujuan bisnis dan kebutuhan pengguna. Adapun *Customer Relationship Management* yang ada di UD.Aisyah yang dapat mengakses sistem ini yaitu admin, pelanggan dan pengunjung.

### 1. Admin

Kebutuhan Admin meliputi apa yang dibutuhkan oleh sistem yaitu berupa:

- a. Melakukan proses *login* terhadap sistem.
- b. Mengolah produk dan kategori produk.
- c. Mengolah data pelanggan.
- d. Mengelola konfirmasi pemesanan dan cek pembayaran
- e. Mengolah diskon dan *voucher* belanja
- f. Mengelola laporan penjualan

### 2. Pelanggan

Kebutuhan pelanggan meliputi apa yang dibutuhkan oleh sistem yaitu berupa:

- a. Melakukan proses *login* terhadap sistem.
- b. Melihat data produk
- c. Melakukan pemesanan produk
- d. Melakukan pembayaran dan *upload* bukti pembayaran terhadap produk yang dipesan.
- e. Melihat dan mengedit data profil

### 3. Pengunjung

Kebutuhan pengunjung meliputi apa yang dibutuhkan oleh sistem yaitu berupa:

- a. Melakukan registrasi

- b. Melihat berbagai produk
  - c. Melihat dan mengedit data profil
4. Pemilik

Kebutuhan pemilik meliputi apa yang dibutuhkan oleh sistem yaitu berupa:

- d. Melakukan proses *login* terhadap sistem
- e. Melihat informasi penjualan
- f. Mencetak laporan penjualan

#### 4.1.6 Analisis Perangkat Keras

Analisis perangkat keras adalah proses evaluasi dan pengujian perangkat keras komputer atau sistem teknologi lainnya, untuk memastikan bahwa komponen dan sistem berfungsi dengan baik dan memenuhi kebutuhan pengguna.

**Tabel 4.2 Perangkat Keras**

No	Nama Perangkat Keras	Spesifikasi	Jumlah	Fungsi
1	<i>Laptop</i>	Processor AMD A4-9125 RADEON R3 2.30 GHz. RAM 4 GB.	1 Unit	Sebagai alat antar muka, penampil dan pengendali
2	<i>EPSONL120</i>	Mode Cetak <i>InkJet</i> . Dimensi 461 x 215 x 130 mm. Berat 2,4 kg.	1 Unit	Sebagai alat pencetak laporan skripsi

#### 4.1.7 Analisis Perangkat Lunak

Analisis perangkat lunak penting untuk memastikan bahwa perangkat lunak berfungsi dengan baik dan sesuai dengan kebutuhan pengguna. Dengan melakukan analisis perangkat lunak, organisasi dapat mengetahui apakah perangkat lunak yang digunakan memenuhi persyaratan performa dan kinerja, sehingga dapat meningkatkan efisiensi dan produktivitas pengguna. Selain itu,



analisis perangkat lunak dapat membantu dalam pengambilan keputusan terkait investasi dalam teknologi atau perangkat lunak baru.

**Tabel 4.3 Perangkat Lunak**

No	Kebutuhan	Keterangan	Fungsi
1	Sistem Operasi	<i>Windows 10 Pro</i>	Mengontrol fungsi perangkat keras seperti <i>memori</i> , CPU dan perangkat keras lainnya serta mengatur fungsi <i>software</i> agar terhubung dengan perangkat keras.
2	Aplikasi	<i>Sublime Text</i> versi 3	Sebagai <i>editor</i> untuk membantu dalam merancang program.
		<i>Mozilla Firefox</i>	Sebagai <i>browser</i> untuk membuka program.
		<i>Xampp 3.2.1</i>	Mengontrol koneksi ke <i>database</i> dengan <i>webserver</i> dan <i>database server MySQL</i> .

#### 4.1.8 Analisis Konfigurasi Sistem

Sistem CRM (*Customer Relationship Management*) melibatkan evaluasi dan peninjauan komponen dan fitur sistem CRM yang digunakan. Tujuan dari analisis konfigurasi sistem CRM adalah untuk mengevaluasi apakah sistem CRM yang digunakan oleh organisasi memenuhi kebutuhan bisnis dan mampu memberikan solusi yang efektif untuk kebutuhan manajemen hubungan pelanggan.

Untuk dapat menjalankan aplikasi *Customer Relationship Management* (CRM) ini, maka diperlukan spesifikasi sistem yang tepat agar dapat menunjang berjalannya aplikasi secara optimal. Adapun spesifikasi sistem yaitu sebagai berikut:

**Tabel 4.4 Analisis Konfigurasi Sistem**

No	Kebutuhan	Spesifikasi	Fungsi
1	Perangkat Keras ( <i>Hardware</i> )	Laptop Acer, Processor AMD A4-9125 RADEON R3 2.30 GHz. RAM 4 GB.	Sebagai alat antar muka, penampil dan pengendali

2	Perangkat Lunak (Software)	<i>Sublime Text</i> versi 3	Sebagai <i>editor</i> untuk membantu dalam merancang program.
		<i>Mozilla Firefox</i>	Sebagai <i>browser</i> untuk membuka program.
		<i>Xampp 3.2.1</i>	Mengontrol koneksi ke <i>database</i> dengan <i>webserver</i> dan <i>database server MySQL</i> .
3	Hak akses (Brainware)	Pengunjung	Memiliki hak akses seperti lihat produk, registrasi, <i>login</i> , pemesanan produk, <i>chek-out</i> , konfirmasi pembayaran, edit profil, <i>logout</i> .
		Pelanggan	Memiliki hak akses seperti <i>login</i> , lihat produk, pemesanan produk, <i>chek-out</i> , konfirmasi pembayaran, edit profil, <i>logout</i> .
		Admin	Memiliki hak akses seperti <i>login</i> mengolah dan mengontrol aplikasi penjualan produk (lihat, tambah, ubah, hapus) dan <i>logout</i>
		Pemilik	Memiliki hak akses seperti <i>login</i> melihat penjualan produk dan mencetak laporan penjualan, <i>logout</i>

#### 4.1.9 Analisis Sistem Usulan

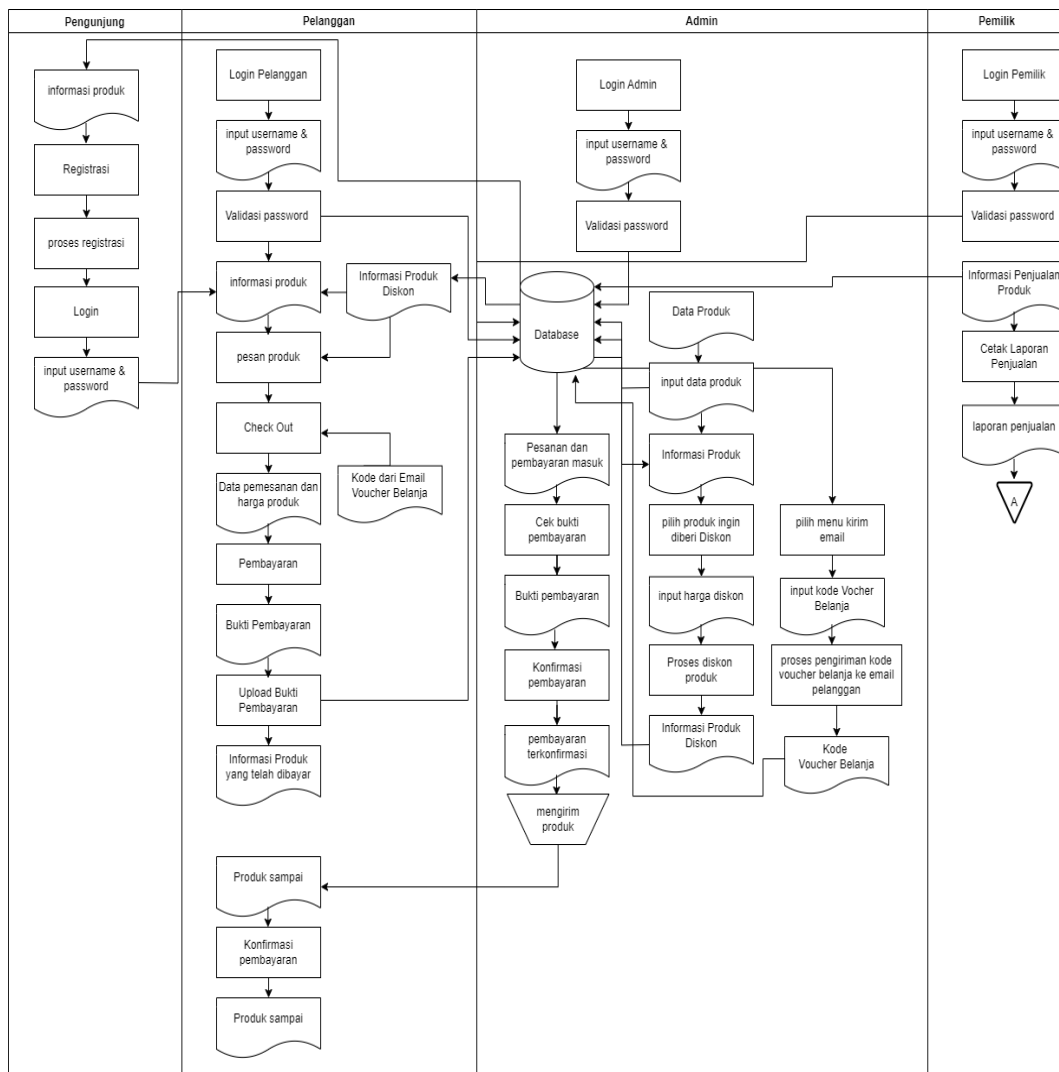
Analisis sistem yang diusulkan merupakan analisis dari sistem informasi yang menyeluruh ke dalam bagian-bagian komponennya dengan maksud untuk mengidentifikasi dan mempelajari permasalahan yang sedang terjadi, kemudian merencanakan dan memperbaiki sistem agar lebih baik dari sistem sebelumnya.

Berikut adalah sistem yang diusulkan pada UD.Aisyah:

1. Pengunjung yang ingin melakukan pemesanan produk bisa melakukan proses registrasi pendaftaran terlebih dahulu dengan menginputkan keterangan data diri seperti nama lengkap, alamat, nomor telfon, *email*, *username* dan *password*

2. Setelah itu sistem akan menampilkan halaman informasi produk
3. Sedangkan bagi pelanggan yang sudah memiliki akun dan ingin melakukan pemesanan produk, bisa melakukan proses login terlebih dahulu dengan menginputkan *username* dan *password*
4. Selanjutnya sistem akan menampilkan halaman informasi produk
5. Pelanggan tinggal memilih produk yang ingin dipesan, setelah produk sudah dipilih maka selanjutnya pelanggan diminta untuk melakukan proses chek-out terhadap produk yang sudah dipesan
6. Kemudian sistem akan menampilkan halaman detail produk dan harga total produk yang akan dibayar
7. Pelanggan diminta untuk melakukan proses pembayaran dengan menggunakan beberapa metode pembayaran yang disediakan oleh sistem
8. setelah proses pembayaran sudah selesai, maka selanjutnya pelanggan wajib mengupload bukti pembayaran tersebut kedalam sistem.
9. Kemudian admin akan mengecek pesanan produk dan bukti pembayaran
10. Setelah semuanya sudah sesuai, maka selanjutnya admin akan menginputkan nomor resi dan mengirimkan produk tersebut kepada pelanggan.
11. Sedangkan untuk melakukan pemberian diskon produk admin tinggal memilih salah satu produk yang ingin diberikan diskon.
12. Selanjutnya admin menginputkan diskon harga produk yang sesuai, setelah itu maka sistem akan memproses dan akan menghasilkan informasi produk diskon yang nantinya bisa dilihat oleh pelanggan.
13. Sedangkan untuk memberikan *voucher* belanja admin tinggal memilih menu kirim email.

14. Kemudian admin menginputkan beberapa data seperti kode *voucher*, nama pengirim dan keterangan *voucher*.
15. Setelah semua datanya sudah di isi, maka selanjutnya admin tinggal mengirim kode *voucher* belanja tersebut kepada pelanggan. Yang nantinya kode tersebut akan masuk ke *email* pelanggan.
16. Sedangkan pemilik usaha yang ingin melihat proses penjualan harus login terlebih dahulu dengan menginputkan *username* dan *password*.
17. Maka sistem akan menampilkan informasi penjualan produk dan pemilik usaha juga bisa melakukan cetak lapaoran penjualan



**Gambar 4.2 Aliran Sistem Usulan**

## 4.2 Analisis Biaya

Analisis biaya adalah proses mengidentifikasi, menghitung, dan mengevaluasi semua biaya yang terkait dengan suatu proyek, produk, atau layanan. Berikut adalah biaya yang diperkirakan:

**Tabel 4.5 Rincian Biaya**

No	Nama Barang	Jumlah	Harga Satuan	Total
1	Laptop	1 Unit	Rp. 3.500.000	Rp. 3.500.000
2	Printer	1 Unit	Rp. 1.900.000	Rp. 1.900.000
3	Flasdisk	1 Unit	Rp. 40.000	Rp. 40.000
4	Kertas A4 70g	2 Rim	Rp. 45.000	Rp. 90.000
5	Kertas A4 80g	2 Rim	Rp. 60.000	Rp. 120.000
6	Tinta Print Hitam	4 Botol	Rp. 16.000	Rp. 64.000
7	Tinta Print Warna	3 Botol	Rp. 16.000	Rp. 48.000
8	Penjepit Kertas	5 buah	Rp. 5.000	Rp. 25.000
9	Kertas HVS hijau	40 Lembar	Rp. 1.000	Rp. 40.000
<b>TOTAL</b>				<b>Rp 5.827.000</b>

## 4.3 Perancangan Sistem Secara Umum

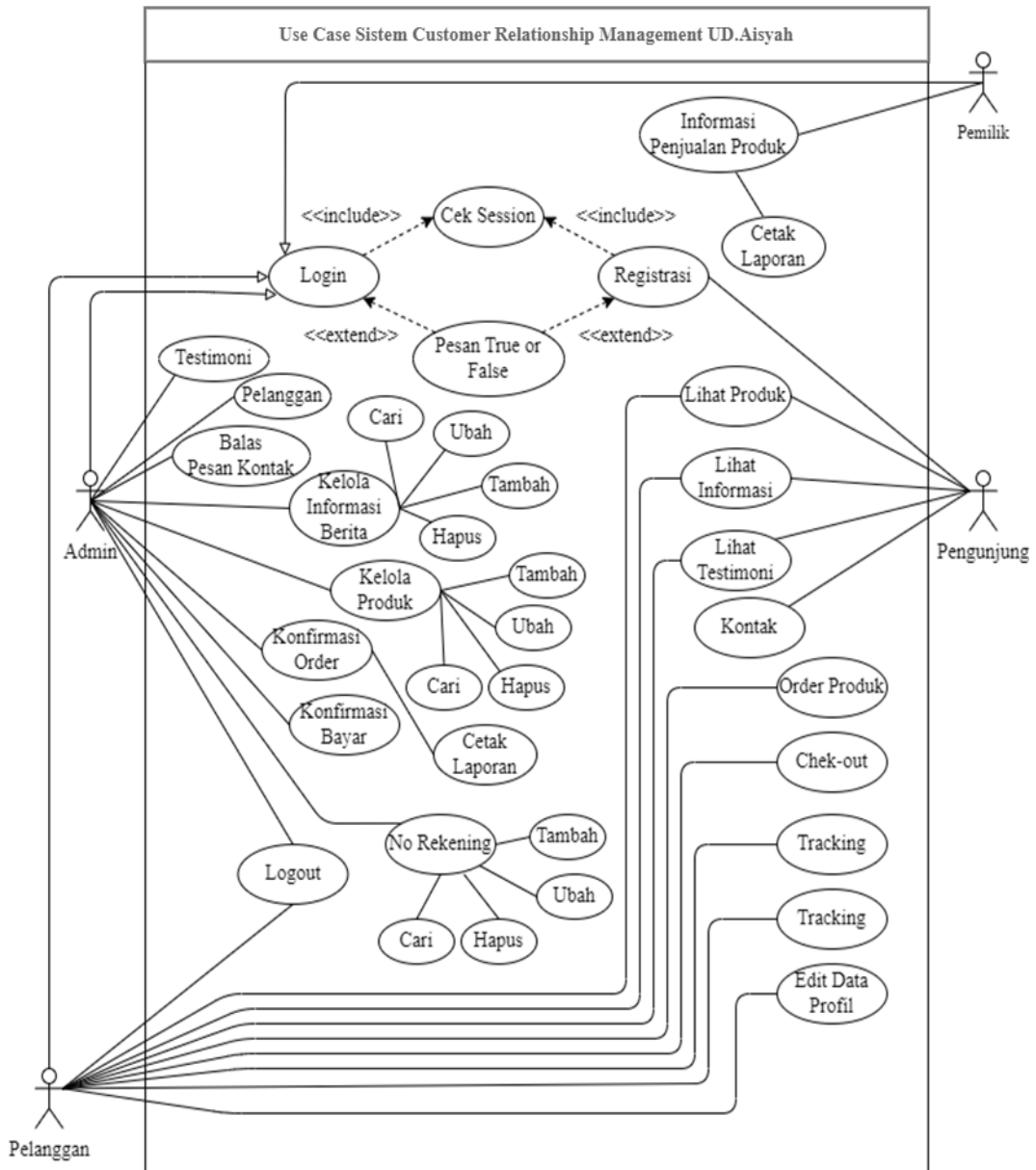
Ada banyak peluang bagi UD.Aisyah untuk mengembangkan sistem *e-commerce* berdasarkan strategi CRM. Saat ini cukup mudah bagi pelaku bisnis untuk menggunakan akses internet yang mendukung perkembangan sistem *e-commerce* karena pertumbuhan internet. Selain itu, industri *e-commerce* Indonesia berkembang pesat, yang dapat meningkatkan loyalitas pelanggan.

### 4.3.1 Unified Modeling Language (UML)

Aliran sistem yang akan dirancang pada penentuan penjualan emping yang ada di UD.Aisyah dengan konsep CRM antara lain sebagai berikut:

#### 1. Use Case Diagram

Proses sistem yang akan dirancang digambarkan pada *use case diagram* sebagai berikut:



**Gambar 4.3 Use Case Diagram**

Terdapat beberapa aktifitas yang terjadi pada saat menjalankan sistem ini yaitu:

1) Skenario *Use Case Diagram Login*

Nama *Use Case* : *Login*

*Actor* : Semua *Actor*

Deskripsi : Digunakan untuk melakukan proses *login*.

**Tabel 4.6 Skenario Use Case Login**

Semua Actor	Sistem
1. Mengklik fitur <i>login</i>	
	2. Menampilkan <i>form login</i>
3. <i>Input username dan password</i>	
	4. Proses <i>login</i> , jika proses gagal maka akan menampilkan pesan gagal dan jika berhasil maka akan dialihkan ke menu utama pada setiap level <i>user yang login</i>

2) Skenario Use Case Diagram Testimoni

Nama Use Case : Testimoni

Actor : Administrator

Deskripsi : Digunakan untuk mengolah testimoni.

**Tabel 4.7 Skenario Use Case Testimoni**

Semua Actor	Sistem
1. Mengklik menu testimoni	
	2. Menampilkan <i>form testimoni</i>

3) Skenario Use Case Diagram Pelanggan

Nama Use Case : Pelanggan

Actor : Administrator

Deskripsi : Digunakan untuk melihat pelanggan

**Tabel 4.8 Skenario Use Case Pelanggan**

Semua Actor	Sistem
1. Mengklik menu pelanggan	
	2. Menampilkan <i>form pelanggan</i>

4) Skenario Use Case Diagram Balas Pesan Kontak

Nama Use Case : Balas Pesan Kontak

Actor : Administrator

Deskripsi : Digunakan untuk membalas pesan (*chat*).

**Tabel 4.9 Skenario Use Case Balas Pesan Kontak**

Semua Actor	Sistem
1. Mengklik menu balas pesan kontak	
	2. Menampilkan <i>form</i> balas pesan kontak

5) Skenario Use Case Diagram Mengolah Informasi Berita

Nama Use Case : Kelola Informasi Berita

Actor : Administrator

Deskripsi : Digunakan untuk menampilkan, mengubah, menambah dan menghapus data informasi berita.

**Tabel 4.10 Skenario Use Case Kelola Informasi Berita**

Admin	Sistem
1. Mengklik menu informasi berita	
	2. Menampilkan <i>form</i> data informasi berita
3. Klik tambah dan mengisi <i>form</i> tambah data	
	4. Menampilkan <i>form</i> tambah dan memproses penyimpanan data
5. Klik aksi edit dan mengubah data	
	6. Menampilkan <i>form</i> edit dan memproses data <i>update</i>
7. Klik aksi hapus data	
	8. Menghapus data yang dipilih

6) Skenario Use Case Diagram Mengolah Produk

Nama Use Case : Kelola Produk

Actor : Administrator

Deskripsi : Digunakan untuk menampilkan, mengubah, menambah dan menghapus data produk.



**Tabel 4.11 Skenario Use Case Kelola Produk**

<b>Admin</b>	<b>Sistem</b>
1. Mengklik menu produk	
	2. Menampilkan <i>form</i> data produk
3. Klik tambah dan mengisi <i>form</i> tambah data	
	4. Menampilkan <i>form</i> tambah dan memproses penyimpanan data
5. Klik aksi edit dan mengubah data	
	6. Menampilkan form edit dan memproses data <i>update</i>
7. Klik aksi hapus data	
	8. Menghapus data yang dipilih

7) Skenario Use Case Diagram Mengonfirmasi Order

Nama Use Case : Konfirmasi Order

Actor : Administrator

Deskripsi : Digunakan untuk mengkonfirmasi dan mencetak laporan pemesanan produk.

**Tabel 4.12 Skenario Use Case Konfirmasi Order**

<b>Administrator</b>	<b>Sistem</b>
1. Mengklik menu <i>order</i>	
	2. Menampilkan <i>order</i> produk
3. Klik konfirmasi pemesanan	
	4. Pesanan terkonfirmasi
5. Klik cetak laporan	
	6. Menampilkan cetak laporan pemesanan produk

8) Skenario Use Case Diagram Nomor Rekening

Nama Use Case : Nomor Rekening

Actor : Administrator

Deskripsi : Digunakan untuk menampilkan, mengubah, menambah dan menghapus nomor rekening.

**Tabel 4.13 Skenario *Use Case* Nomor Rekening**

<b>Administrator</b>	<b>Sistem</b>
1. Mengklik menu rekening	
	2. Menampilkan <i>form</i> nomor rekening
3. Klik tambah dan mengisi <i>form</i> tambah data	
	4. Menampilkan <i>form</i> tambah dan memproses penyimpanan data
5. Klik aksi edit dan mengubah data	
	6. Menampilkan <i>form</i> edit dan memproses data <i>update</i>
7. Klik aksi hapus data	
	8. Menghapus data yang dipilih

9) Skenario *Use Case Diagram* Lihat Produk

Nama *Use Case* : Lihat Produk

*Actor* : Pengunjung dan Pelanggan

Deskripsi : Digunakan untuk menampilkan produk.

**Tabel 4.14 Skenario *Use Case* Lihat Produk**

<b>Pengunjung dan Pelanggan</b>	<b>Sistem</b>
1. Mengklik menu lihat produk	
	2. Menampilkan <i>form</i> produk

10) Skenario *Use Case Diagram* Lihat Informasi

Nama *Use Case* : Lihat Informasi

*Actor* : Pengunjung dan Pelanggan

Deskripsi : Digunakan untuk menampilkan informasi.

**Tabel 4.15 Skenario *Use Case* Lihat Informasi**

<b>Pengunjung dan Pelanggan</b>	<b>Sistem</b>
1. Mengklik menu lihat informasi	
	2. Menampilkan <i>form</i> informasi

11) Skenario *Use Case Diagram* Lihat Testimoni

Nama *Use Case* : Lihat Testimoni

*Actor* : Pengunjung dan Pelanggan

Deskripsi : Digunakan untuk melihat testimoni.

**Tabel 4.16 Skenario *Use Case* Lihat Testimoni**

<b>Pengunjung dan Pelanggan</b>	<b>Sistem</b>
1. Mengklik menu lihat testimoni	
	2. Menampilkan <i>form</i> testimoni

12) Skenario *Use Case Diagram* Kontak

Nama *Use Case* : Kontak

*Actor* : Pengunjung

Deskripsi : Digunakan untuk melihat kontak.

**Tabel 4.17 Skenario *Use Case* Kontak**

<b>Pengunjung</b>	<b>Sistem</b>
1. Mengklik menu kontak	
	2. Menampilkan <i>form</i> kontak

13) Skenario *Use Case Diagram* Order Produk

Nama *Use Case* : *Order* Produk

*Actor* : Pelanggan

Deskripsi : Digunakan untuk memesan produk.

**Tabel 4.18 Skenario *Use Case* Order Produk**

<b>Pelanggan</b>	<b>Sistem</b>
1. Mengklik menu order produk	
	2. Menampilkan <i>form</i> order produk

14) Skenario *Use Case Diagram* Check-out

Nama *Use Case* : *Check-out*

*Actor* : Pelanggan

Deskripsi : Digunakan untuk *check-out* produk.

**Tabel 4.19 Skenario Use Case Check-out**

Pelanggan	Sistem
1. Mengklik menu <i>check-out</i>	
	2. Menampilkan <i>formcheck-out</i>

15) Skenario Use Case Diagram Edit Data Profil

Nama Use Case : Edit Data Profil

Actor : Administrasi dan Pelanggan

Deskripsi : Digunakan untuk mengedit data profil pelanggan.

**Tabel 4.20 Skenario Use Case Edit Data Profil**

Administrasi dan Pelanggan	Sistem
1. Mengklik menu edit data profil	
	2. Menampilkan <i>form</i> edit data profil

16) Skenario Use Case Diagram Registrasi

Nama Use Case : Registrasi

Actor : Pengunjung

Deskripsi : Digunakan untuk melakukan registrasi.

**Tabel 4.21 Skenario Use Case Registrasi**

Pengunjung	Sistem
1. Mengklik menu registrasi	
	2. Proses registrasi, jika proses gagal maka akan menampilkan pesan gagal dan jika berhasil maka akan dialihkan ke menu <i>login</i>

17) Skenario Use Case Diagram Logout

Nama Use Case : Logout

Actor : Admin dan Pelanggan

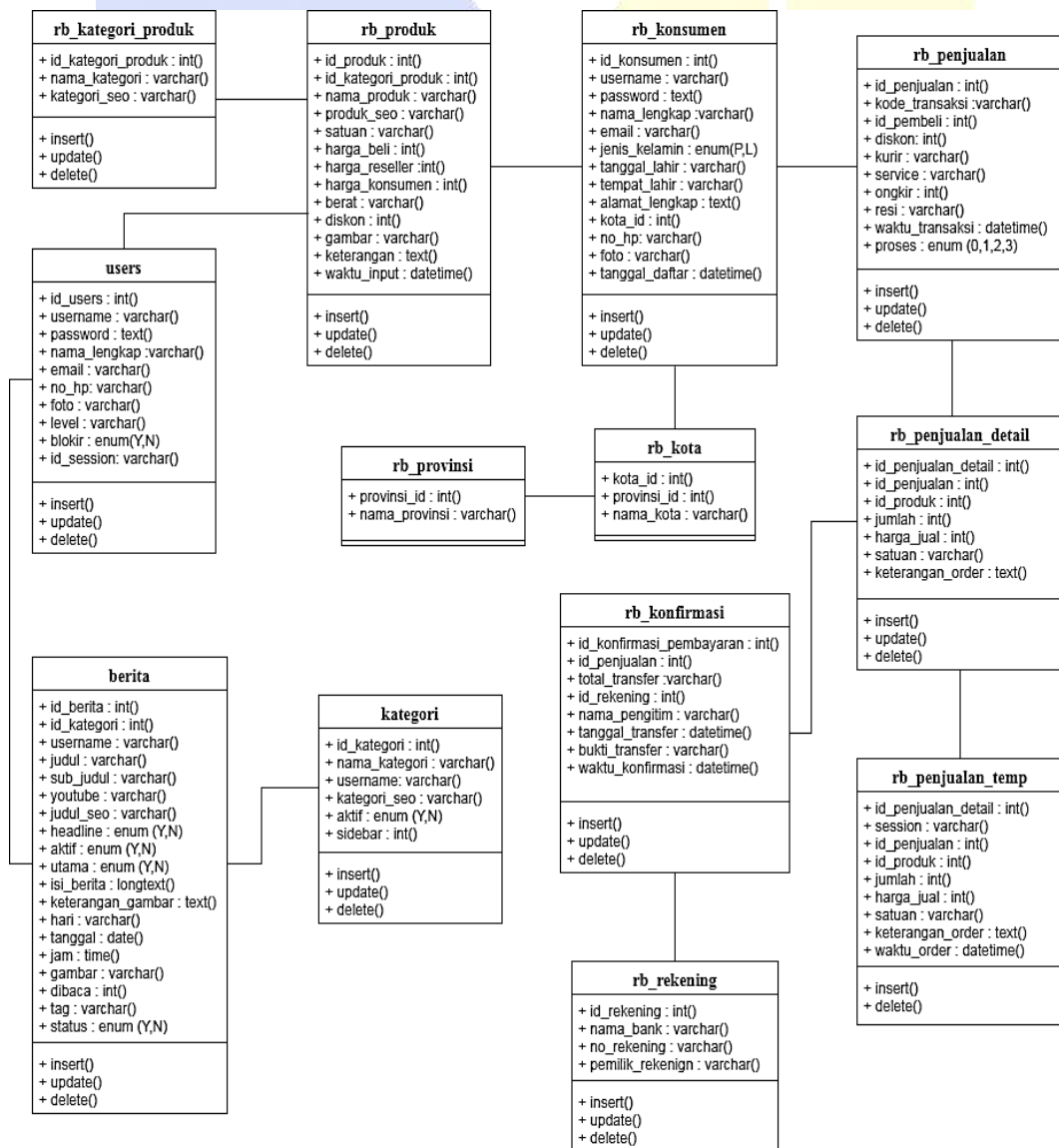
Deskripsi : Digunakan untuk melakukan *logout*.

Tabel 4.22 Skenario Use Case Logout

Admin dan Pelanggan	Sistem
1. Mengklik menu <i>logout</i>	
	2. Keluar dari menu utama <i>user</i>

## 2. Class Diagram

Class Diagram pada sistem CRM penjualan produk emping yang ada di UD.Aisyah ini menunjukkan spesifikasi tiap-tiap class yang berhubungan dan saling berinteraksi seperti pada gambar dibawah ini:



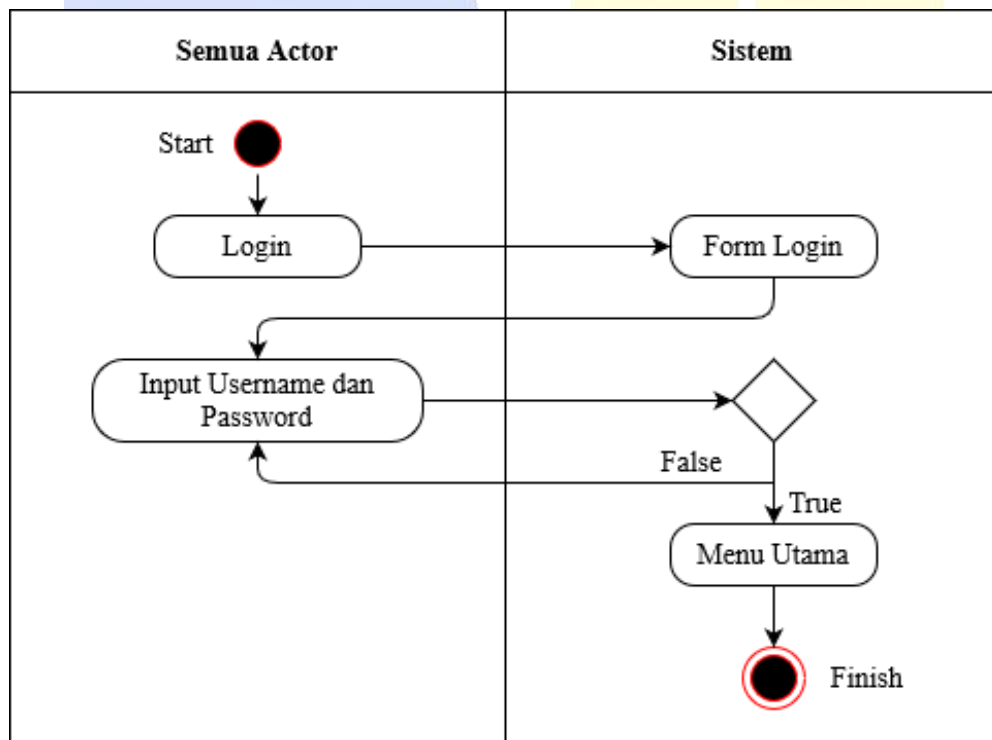
Gambar 4.4 Class Diagram

### 3. Activity Diagram

Activity diagram menggunakan aliran aktivitas dalam perangkat lunak. Yang dibangun, bagaimana masing-masing aliran berawal, keputusan yang mungkin terjadi dan bagaimana mereka berakhir. Pada umumnya, activity diagram hanya memberikan gambaran global bagaimana urutan prosesnya. Berikut ini activity diagram dari kegiatan dalam sistem yang sedang dirancang

#### 1) Activity Diagram Login

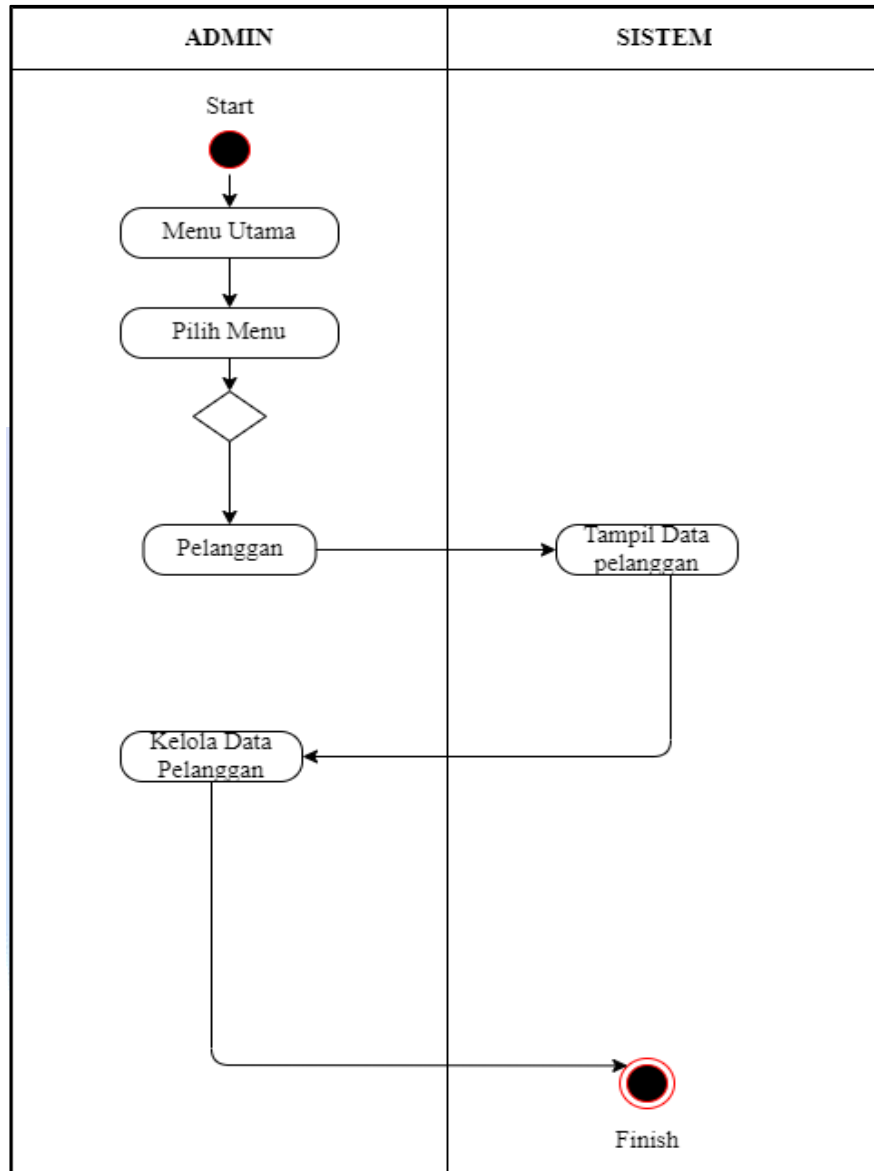
Berikut ini merupakan gambar activity diagram login untuk semua user:



Gambar 4.5 Activity Diagram Login

#### 2) Activity Diagram Pelanggan

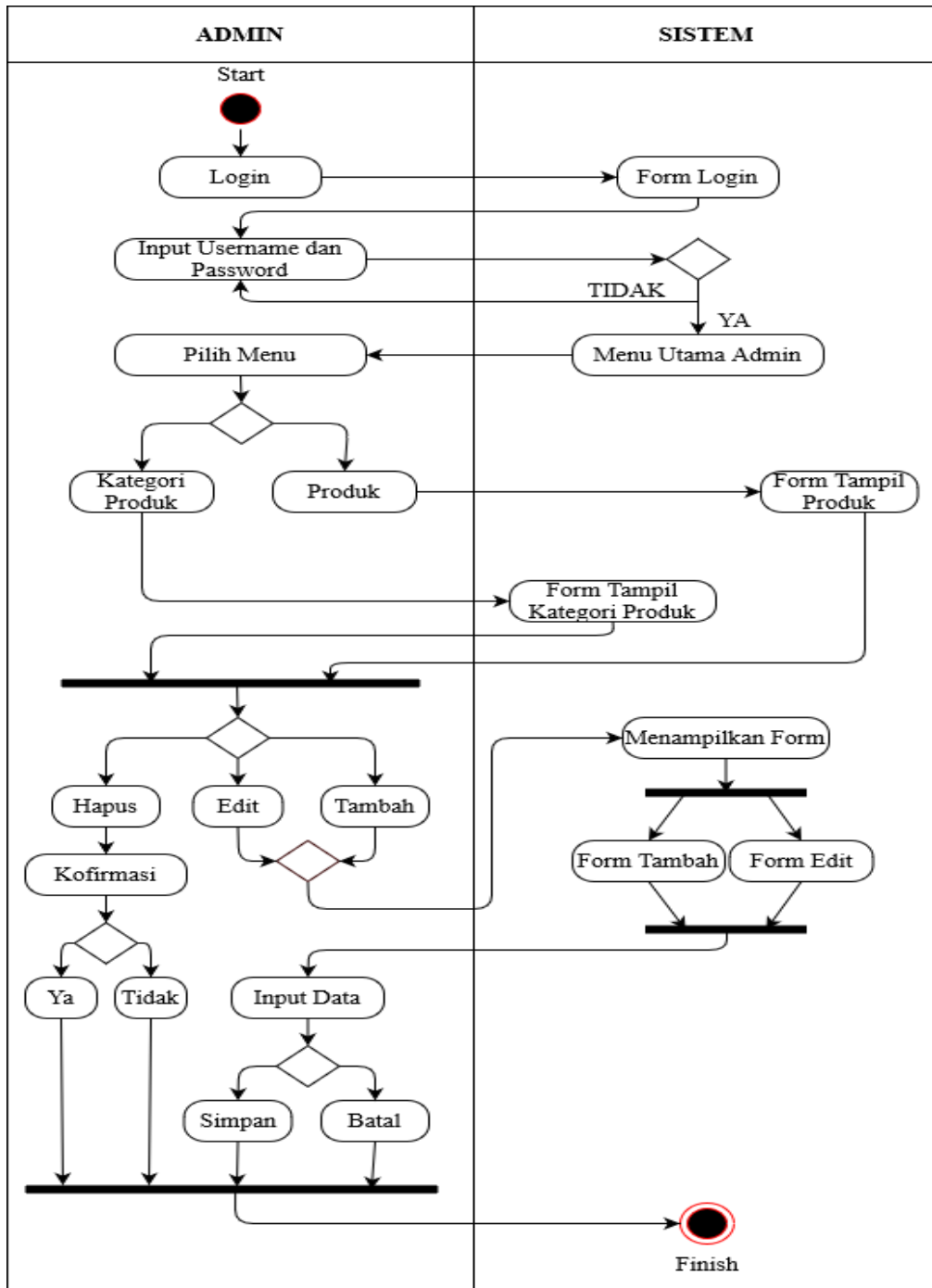
Berikut ini merupakan gambar activity diagram pelanggan untuk admin dalam mengelola data pelanggan:



**Gambar 4.6 Activity Diagram Pelanggan**

### 3) Activity Diagram Kategori Produk

Berikut ini merupakan gambar *activity diagram* kategori produk untuk *admin* dalam mengelola data kategori produk:

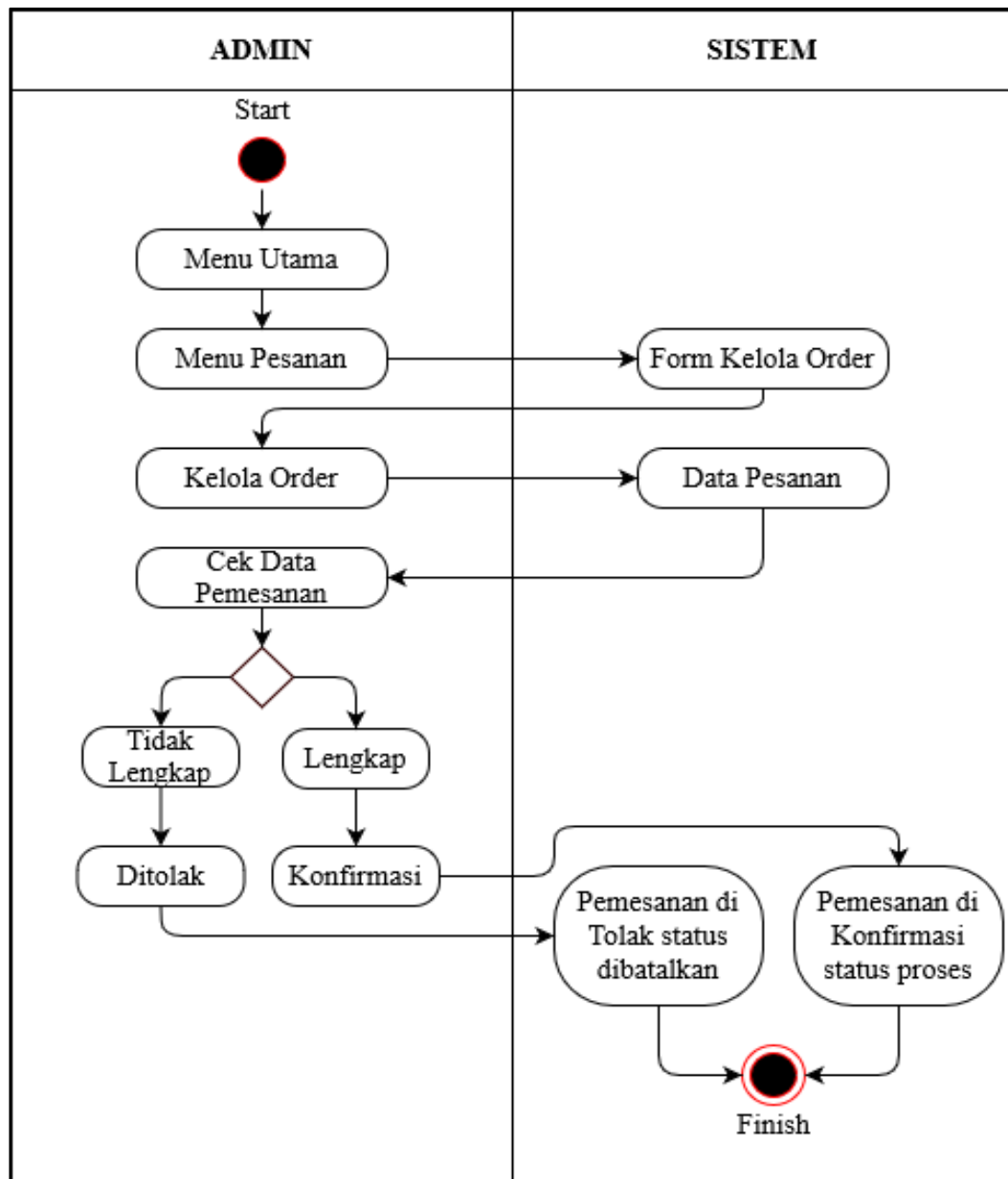


**Gambar 4.7 Activity Diagram Kategori Produk**

4) *Activity Diagram Konfirmasi Order*

Berikut ini merupakan gambar *activity diagram* konfirmasi *order* untuk *admin* dalam mengkonfirmasi pesanan produk yang dilakukan pelanggan:

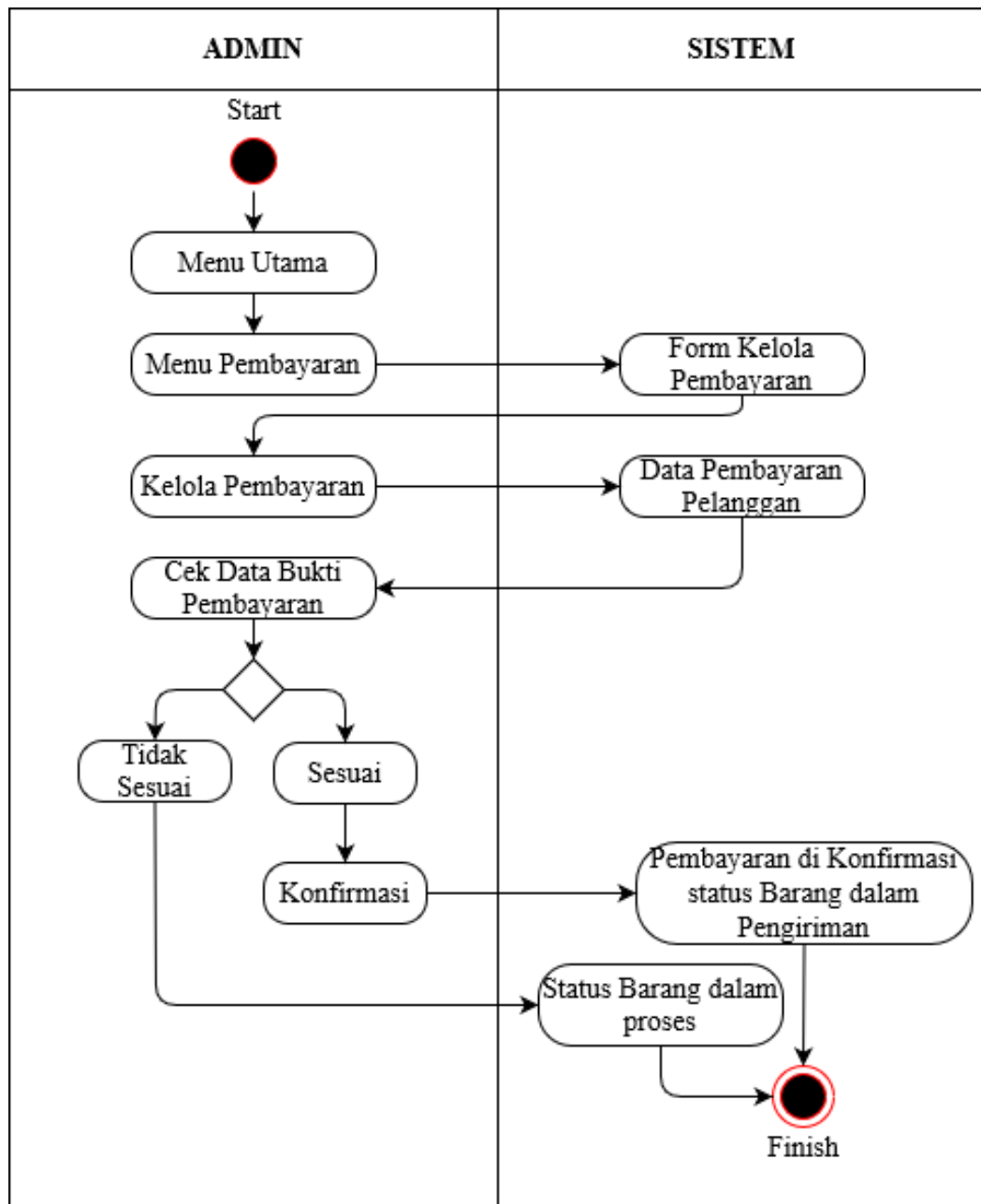




Gambar 4.8 Activity Diagram Konfirmasi Order

5) Activity Diagram Cek Pembayaran

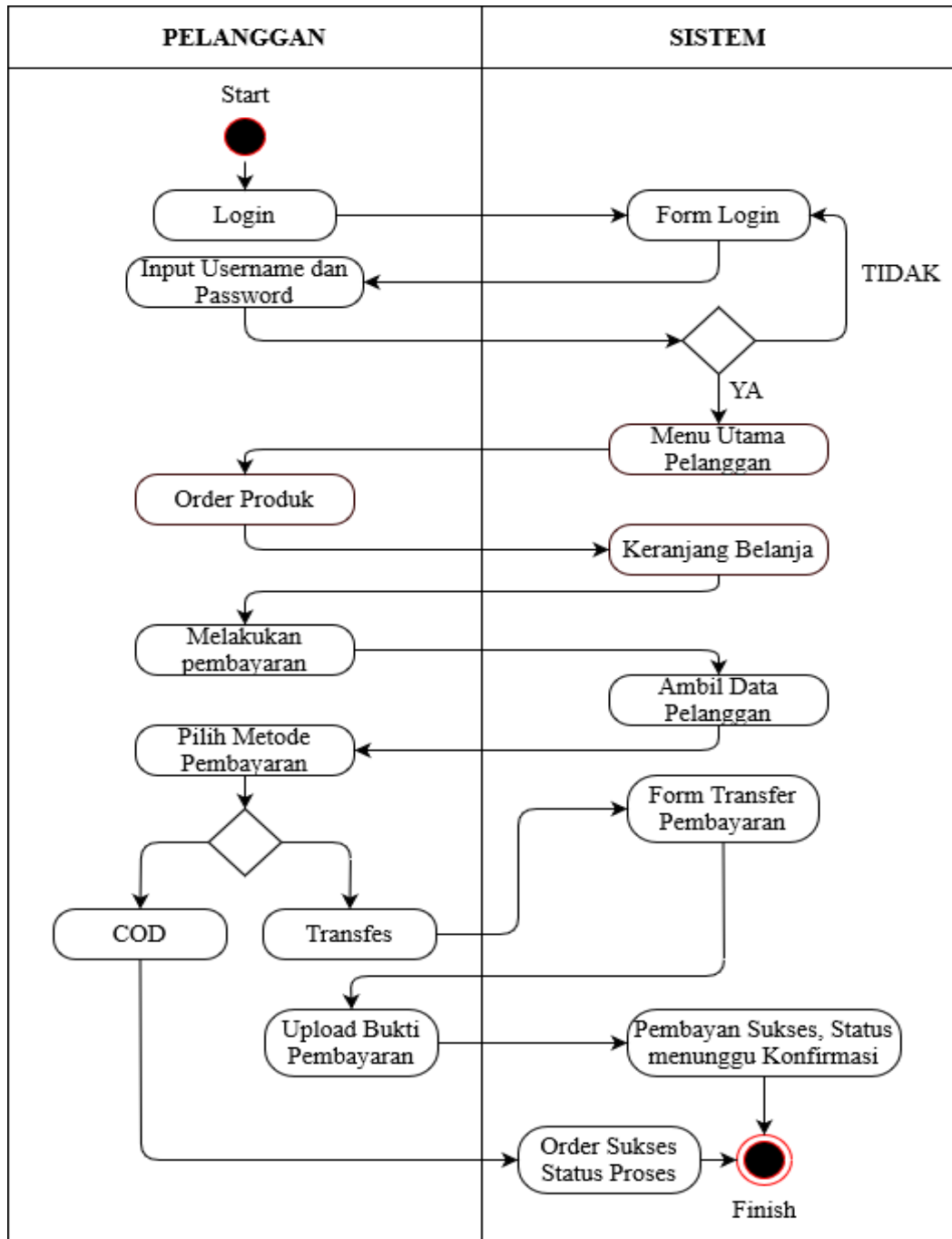
Berikut ini merupakan gambar *activity diagram* cek pembayaran untuk *admin* dalam mengecek pembayaran yang dilakukan pelanggan:



Gambar 4.9 Activity Diagram Cek Pembayaran

6) Activity Diagram Order Produk

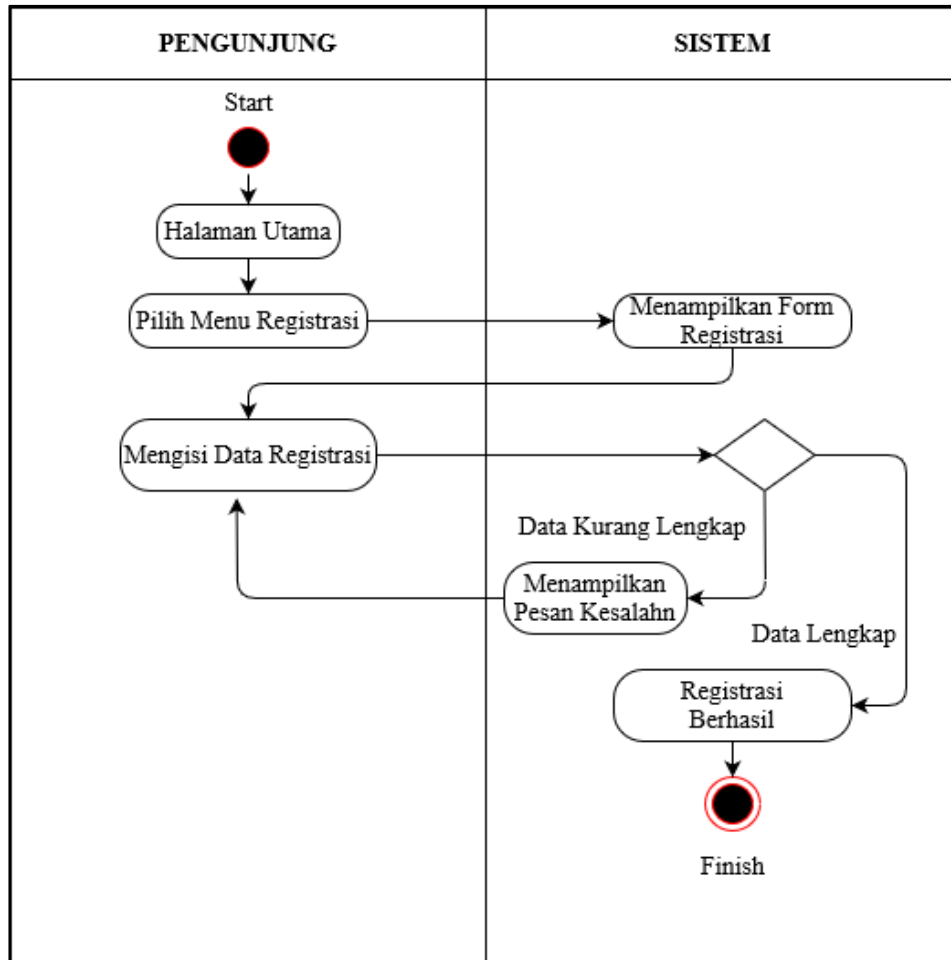
Berikut ini merupakan gambar *activity diagram order* produk untuk pelanggan dalam melakukan pemesanan produk:



**Gambar 4.10 Activity Diagram Order Produk**

7) *Activity Diagram* Registrasi

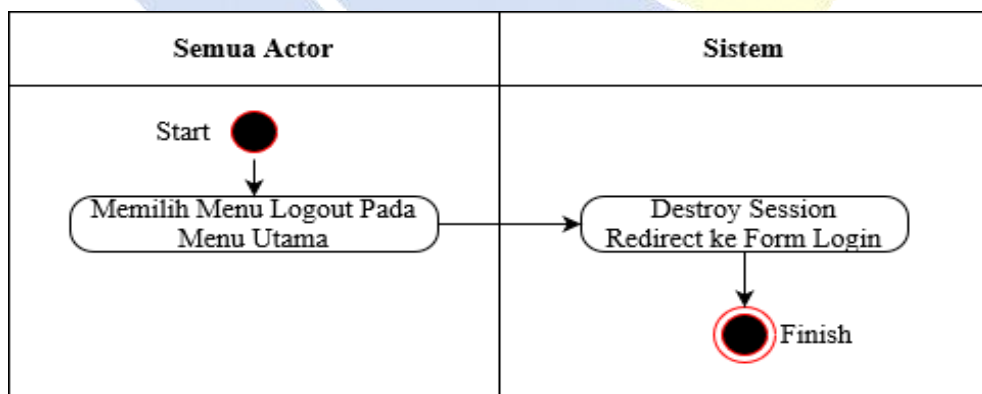
Berikut ini merupakan gambar *activity diagram* registrasi untuk pengunjung dalam melakukan pendaftaran menjadi *member* baru:



Gambar 4.11 Activity Diagram Registrasi

8) Activity Diagram Logout

Berikut ini merupakan gambar activity diagram logout untuk semua user:



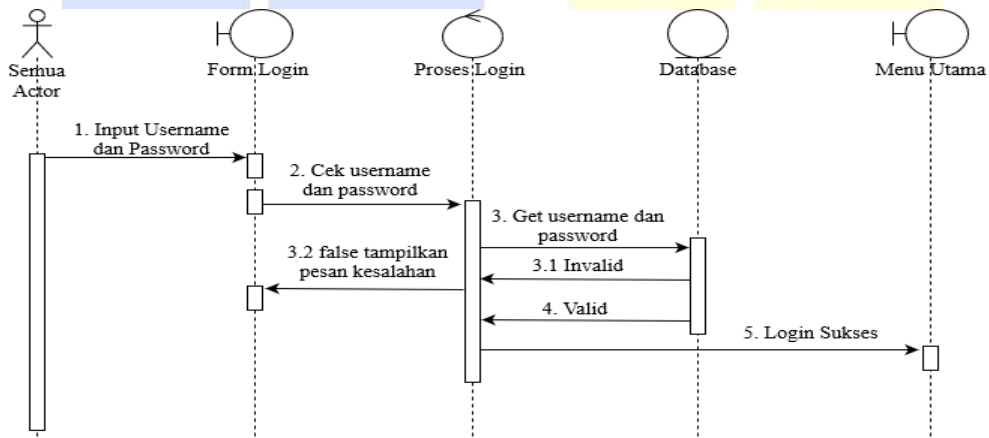
Gambar 4.12 Activity Diagram Logout

#### 4. *Sequence Diagram*

*Sequence diagram* menggambarkan suatu objek mendeskripsikan waktu objek dan *message* yang dikirimkan dan diterima oleh antar objek. Dalam menggambarkan *sequence diagram* harus mengetahui objek – objek apa saja yang terlihat pada sebuah *use case* serta metode yang dimiliki kelas yang termasuk menjadi objek itu. Berikut *sequence diagram* yang menggambarkan sistem yang akan dirancang:

##### 1) *Sequence Diagram Login*

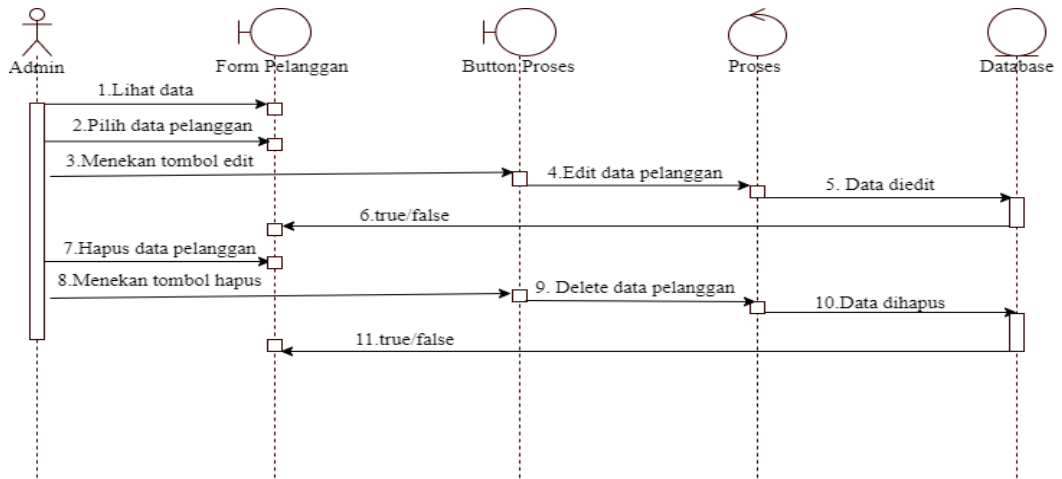
Berikut ini merupakan gambar *sequence diagram login* untuk semua *user*:



Gambar 4.13 *Sequence Diagram Login*

##### 2) *Sequence Diagram Pelanggan*

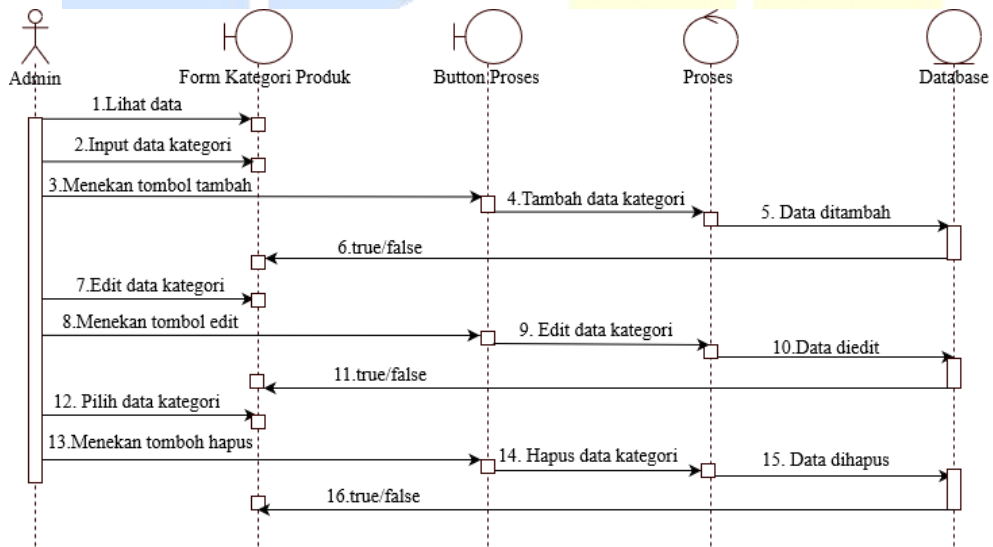
Berikut ini merupakan gambar *sequence diagram* pelanggan untuk *admin* dalam mengelola data pelanggan:



**Gambar 4.14 Sequence Diagram Pelanggan**

### 3) Sequence Diagram Kategori Produk

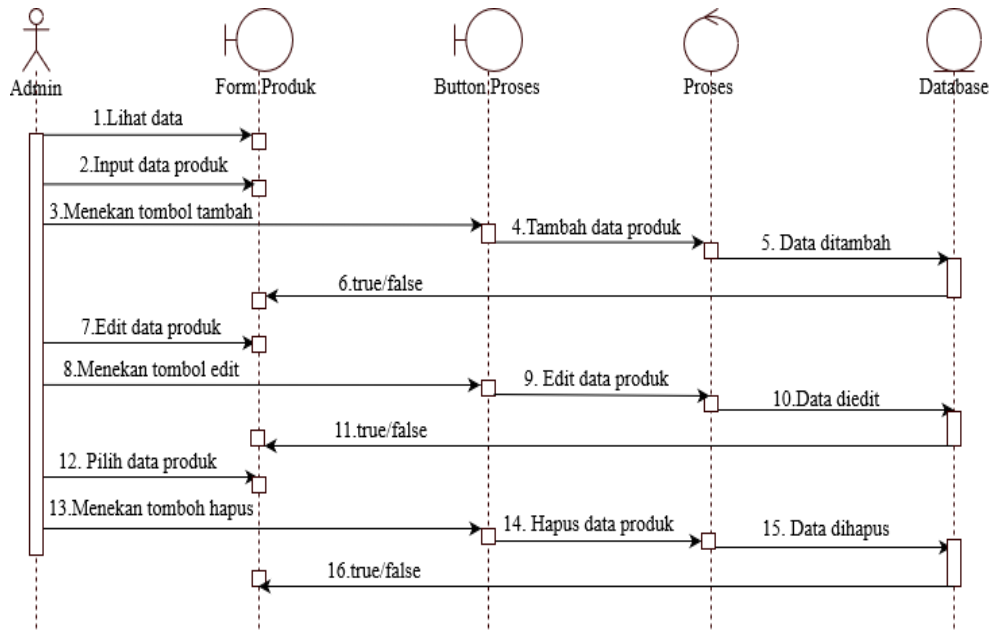
Berikut ini merupakan gambar *sequence diagram* kategori produk untuk *admin* dalam mengelola data kategori produk:



**Gambar 4.15 Sequence Diagram Kategori Produk**

### 4) Sequence Diagram Produk

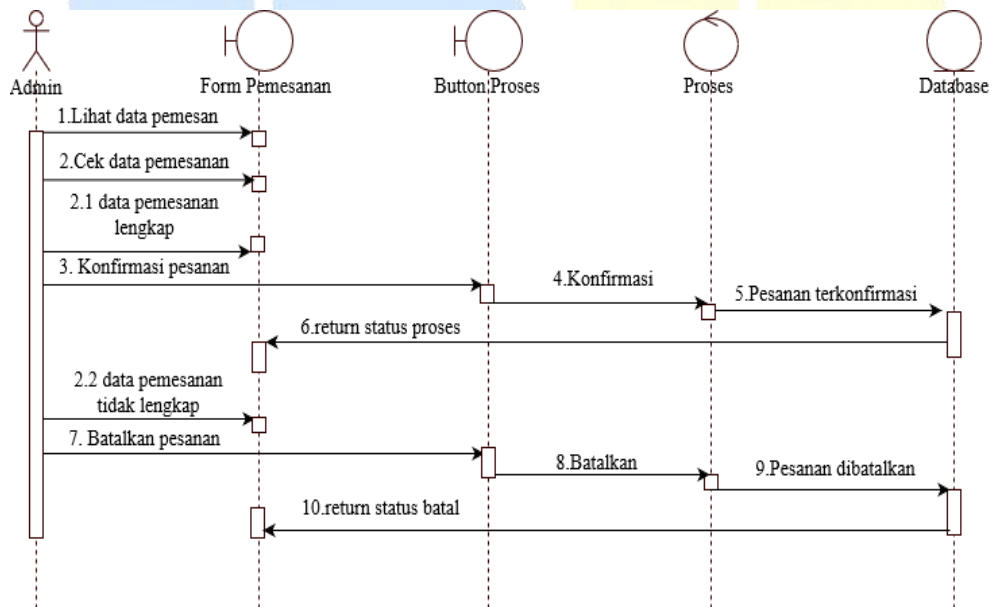
Berikut ini merupakan gambar *sequence diagram* produk untuk *admin* dalam mengelola data produk:



**Gambar 4.16 Sequence Diagram Produk**

5) *Sequence Diagram* Pemesanan

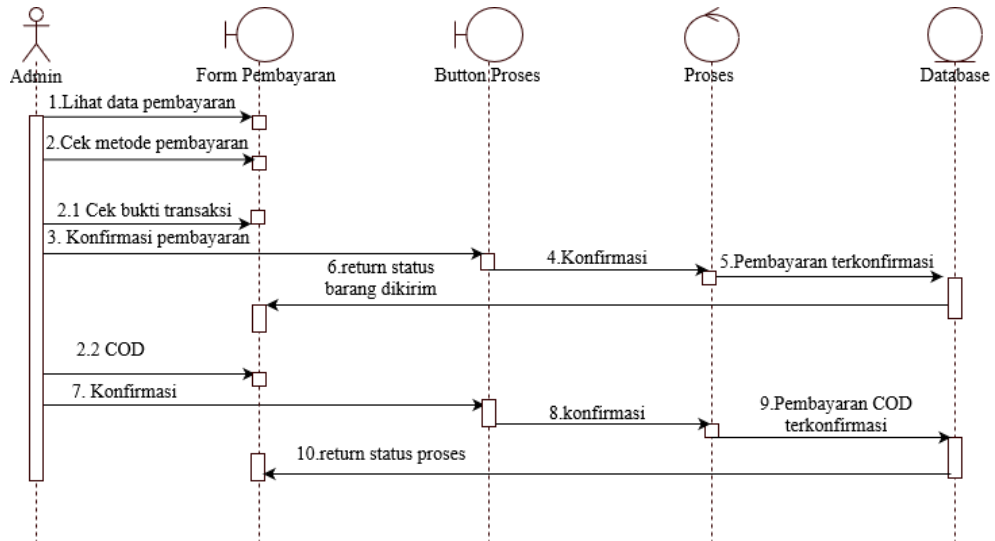
Berikut ini merupakan gambar *sequence diagram* pemesanan untuk *admin* dalam mengelola pesanan pelanggan:



**Gambar 4.17 Sequence Diagram Pemesanan**

6) *Sequence Diagram* Cek Pembayaran

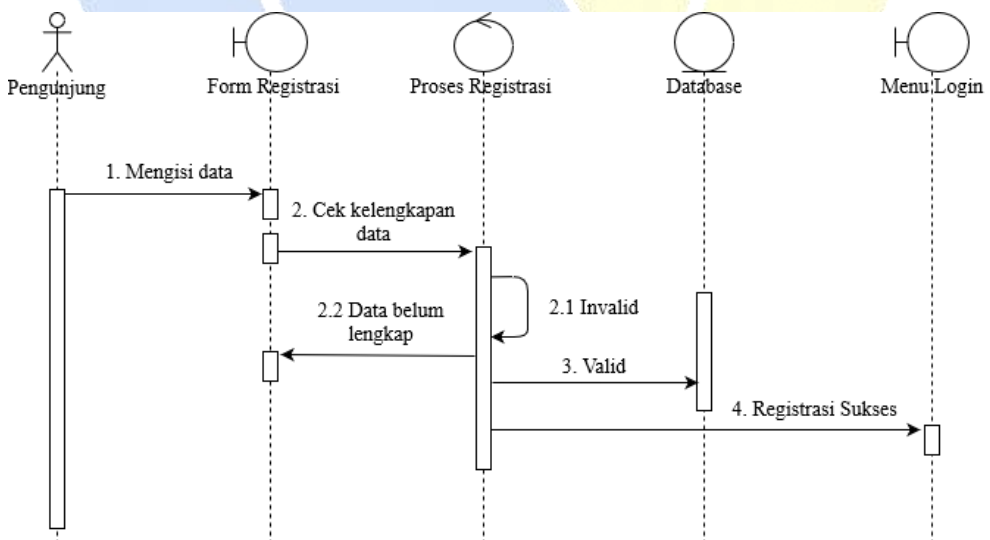
Berikut ini merupakan gambar *sequence diagram* cek pembayaran untuk *admin* dalam mengecek pembayaran yang dilakukan pelanggan:



**Gambar 4.18** *Sequence Diagram* Pembayaran

7) *Sequenc Diagram* Registrasi

Berikut ini merupakan gambar *sequence diagram* registrasi untuk pengunjung dalam melakukan pendaftaran menjadi *member* baru:

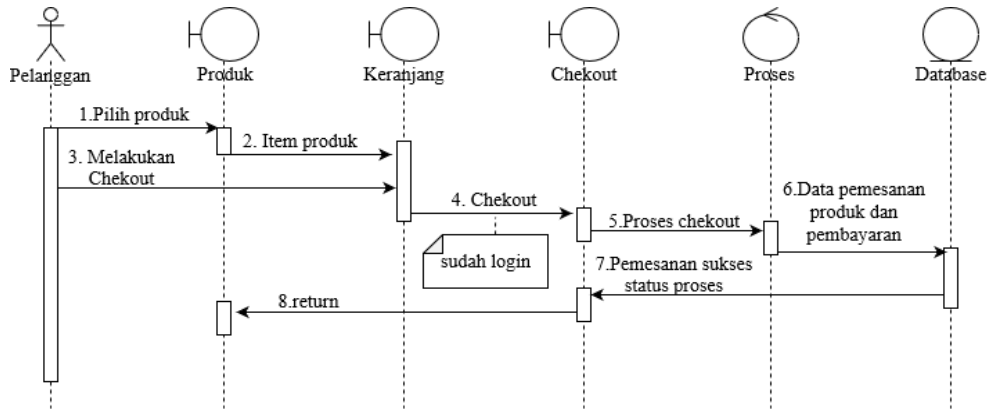


**Gambar 4.19** *Sequence Diagram* Registrasi



## 8) *Sequence Diagram Order Produk*

Berikut ini merupakan gambar *sequence diagram order* produk untuk pelanggan dalam melakukan pemesanan produk:

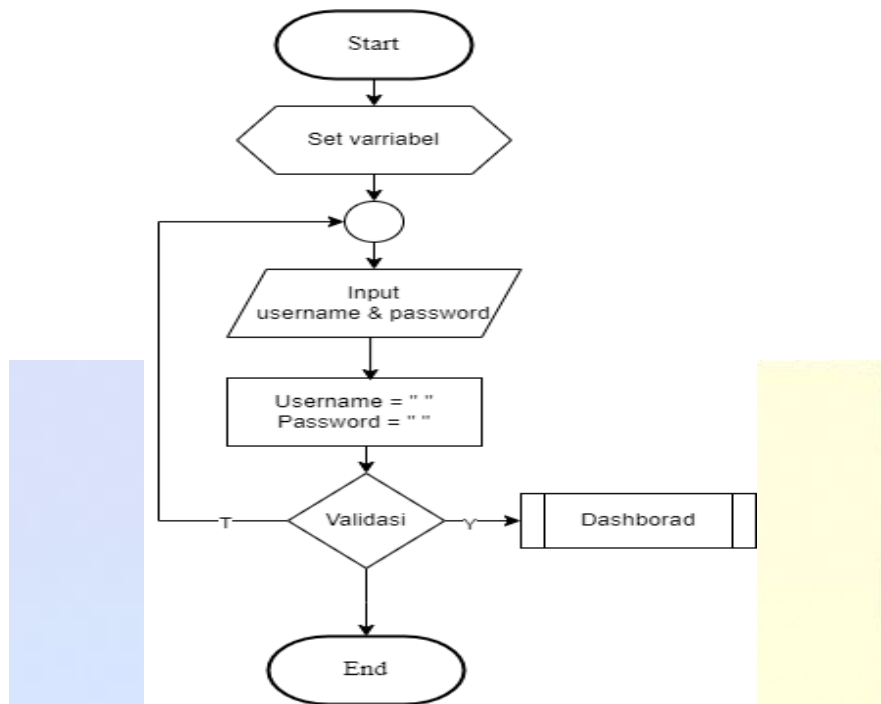


**Gambar 4.20 *Sequence Diagram Order Produk***

### 4.3.2 *Flowchat Diagram*

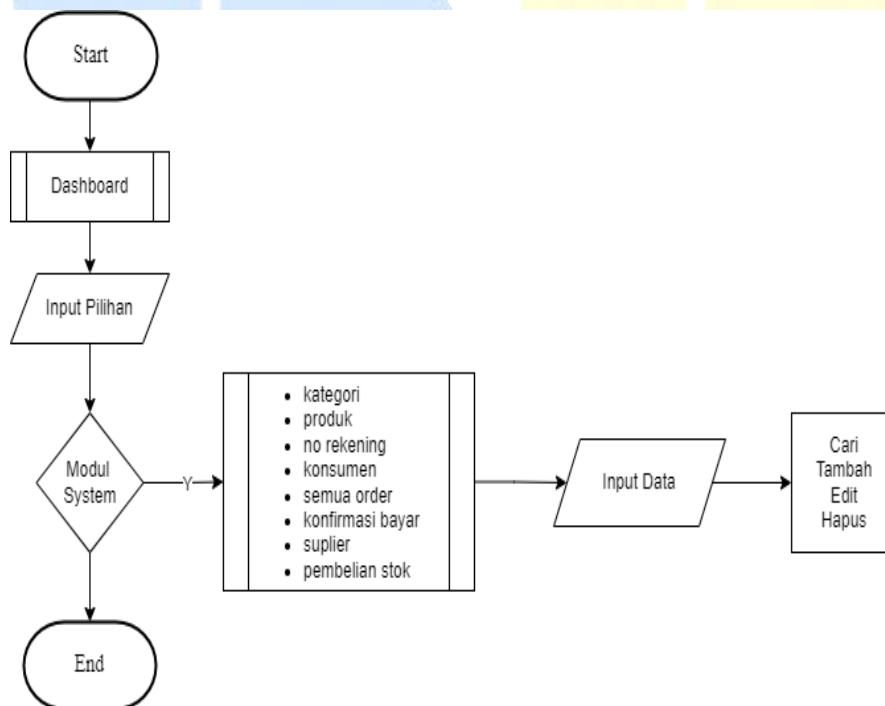
Diagram alir yang menggambarkan langkah, urutan, dan keputusan untuk merancang suatu proses secara terperinci. Langkah-langkah ini digambarkan dengan simbol tertentu dan saling dihubungkan dengan garis atau tanda panah.

### 1. Flowchart Diagram Login Admin



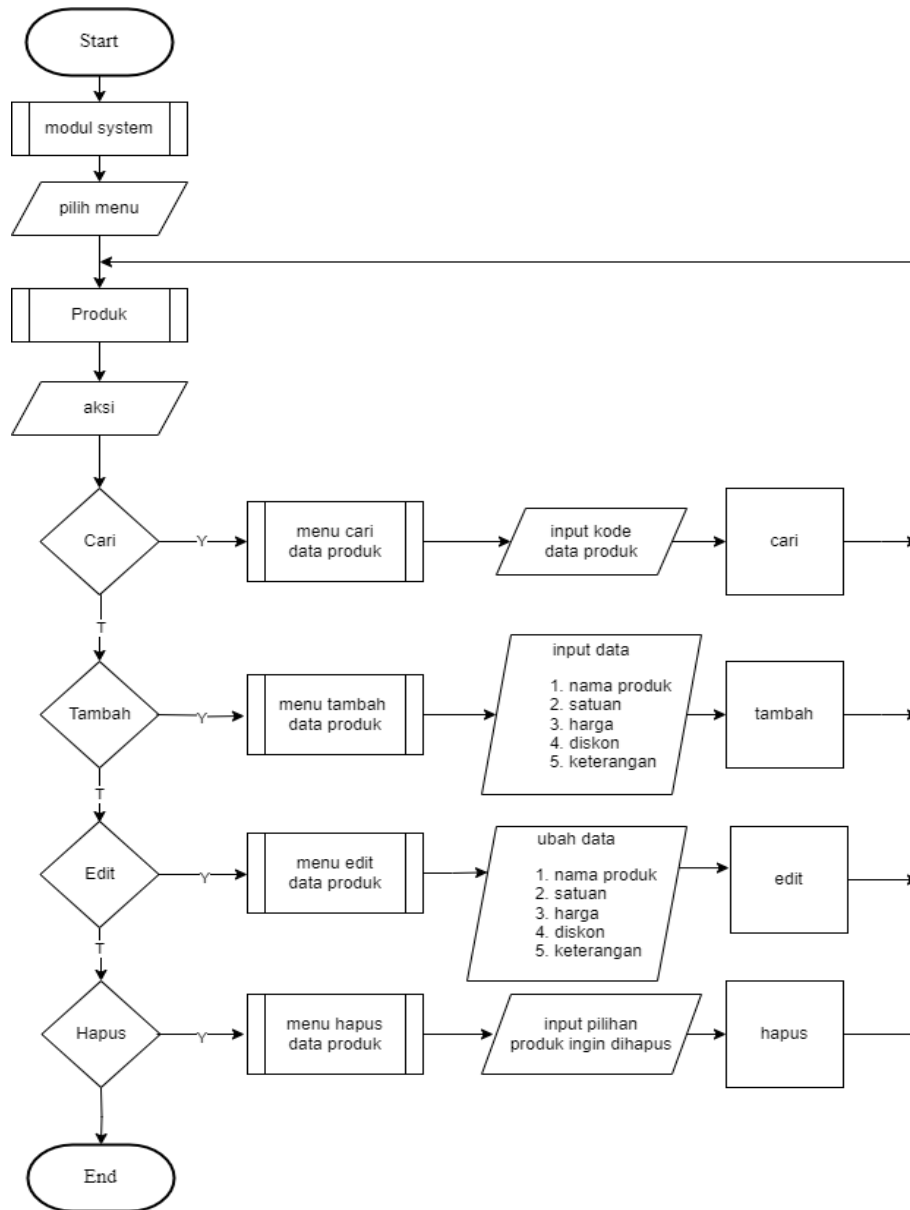
Gambar 4.21 Flowchart Login Admin

### 2. Flowchart Diagram Tampilan Admin



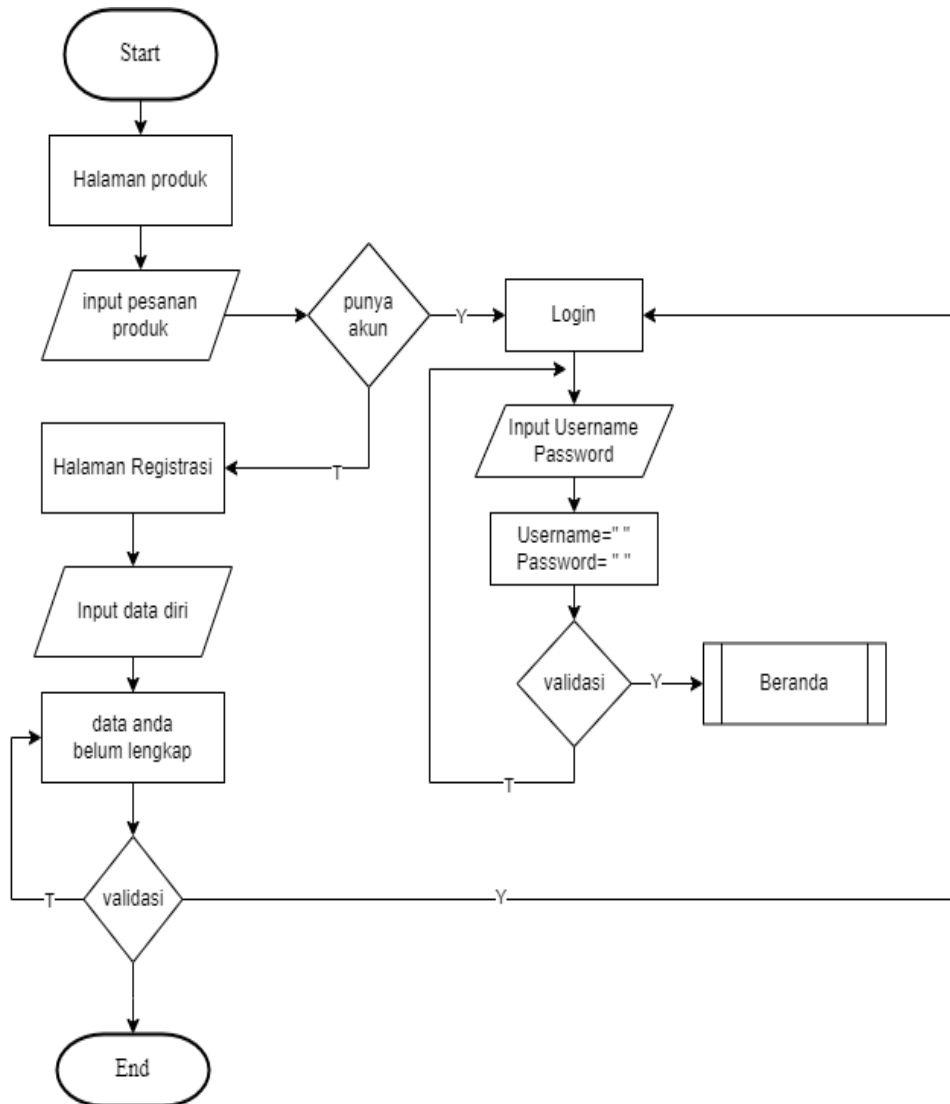
Gambar 4.22 Flowchart Tampilan Admin

### 3. Flowchart Diagram Kelola Produk



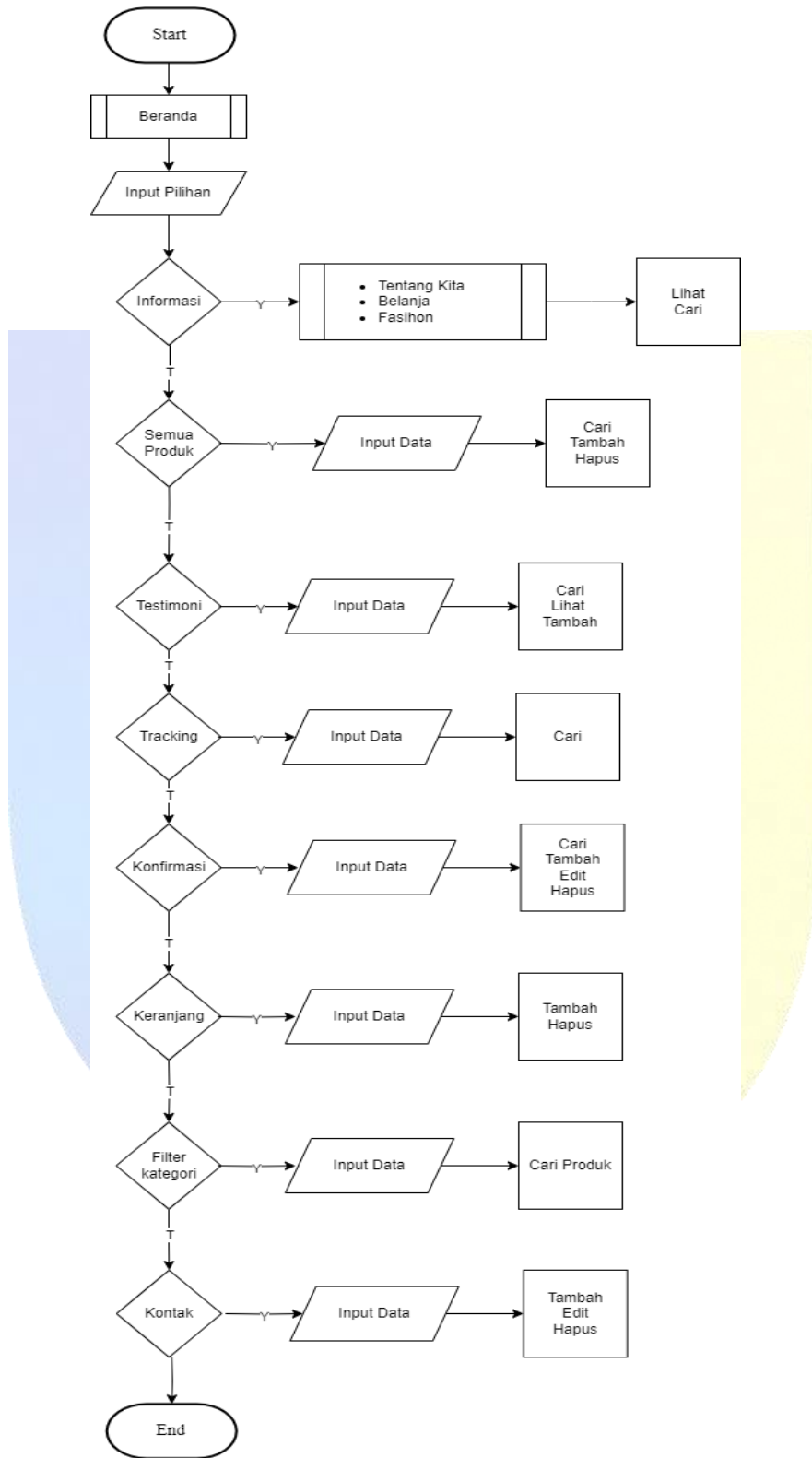
Gambar 4.23 Flowchart Kelola Produk

#### 4. Flowchart Diagram Halaman Pengunjung



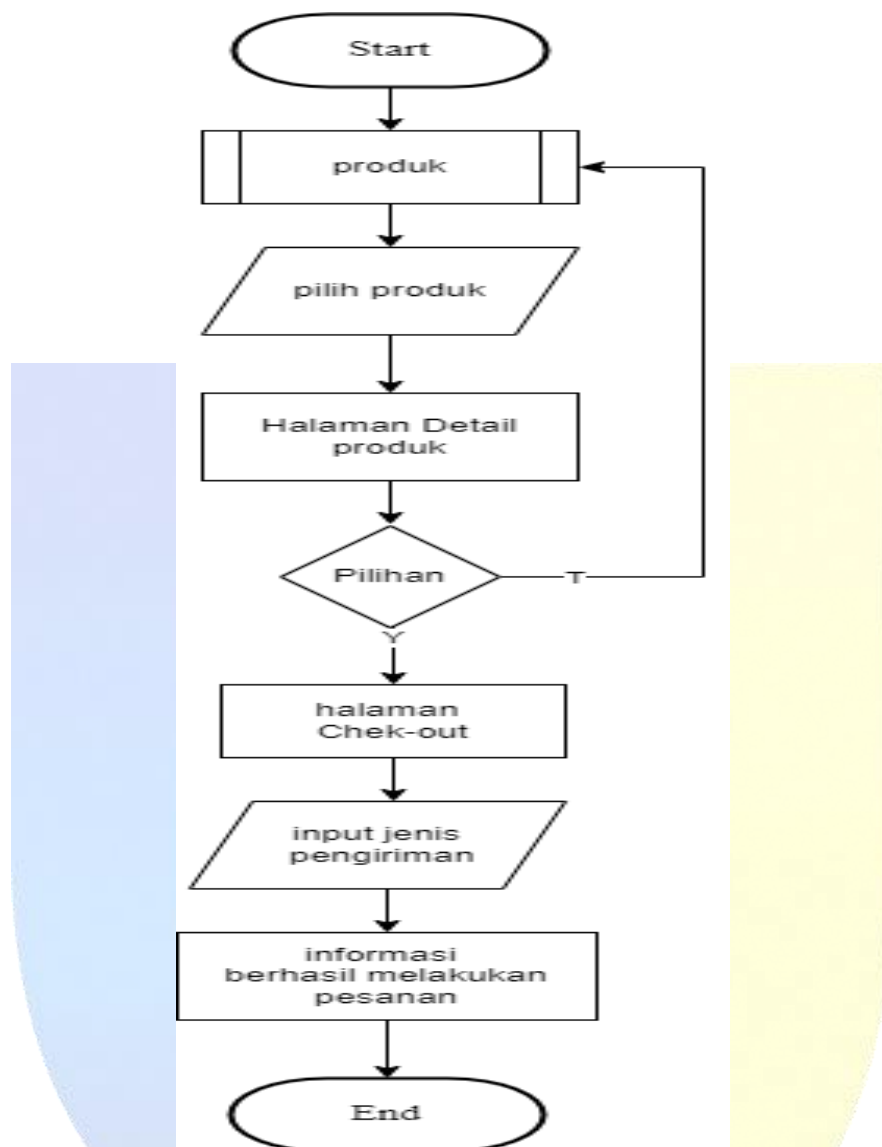
Gambar 4.24 Flowchart Halaman Pengunjung

## 5. Flowchart Diagram Halaman Pelanggan



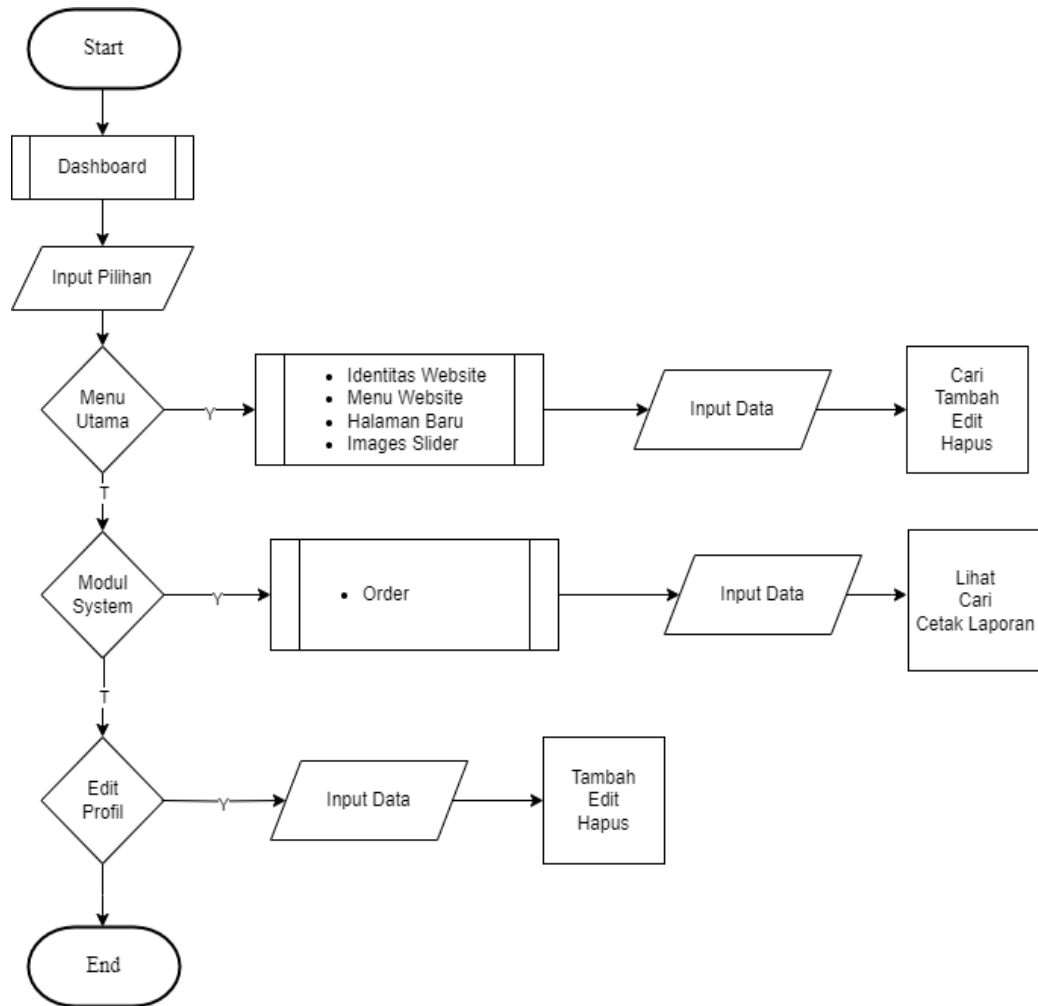
Gambar 4.25 Flowchart Halaman Pelanggan

## 6. Flowchart Diagram Halaman Pemesanan Produk



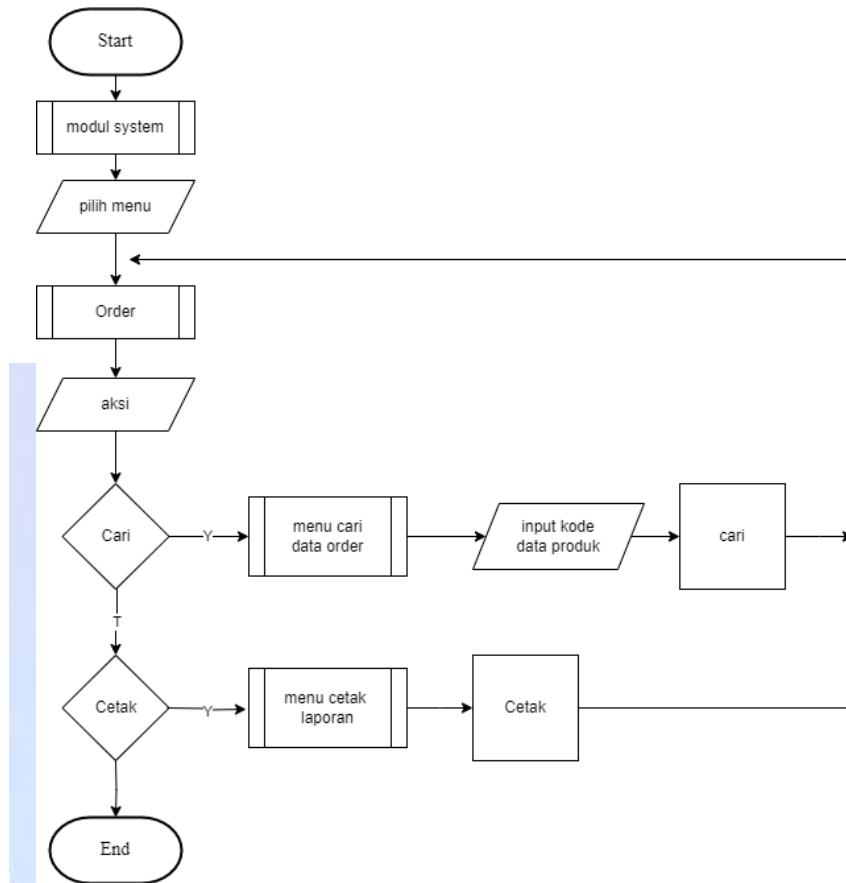
Gambar 4.26 Flowchart Pemesanan Produk

## 7. Flowchart Diagram Halaman Pemilik



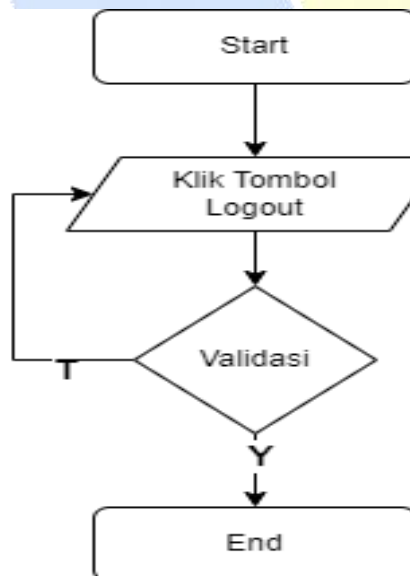
Gambar 4.27 Flowchart Halaman Pemilik

### 8. Flowchart Diagram Halaman Cetak Laporan



Gambar 4.28 Flowchart Halaman Cetak Laporan

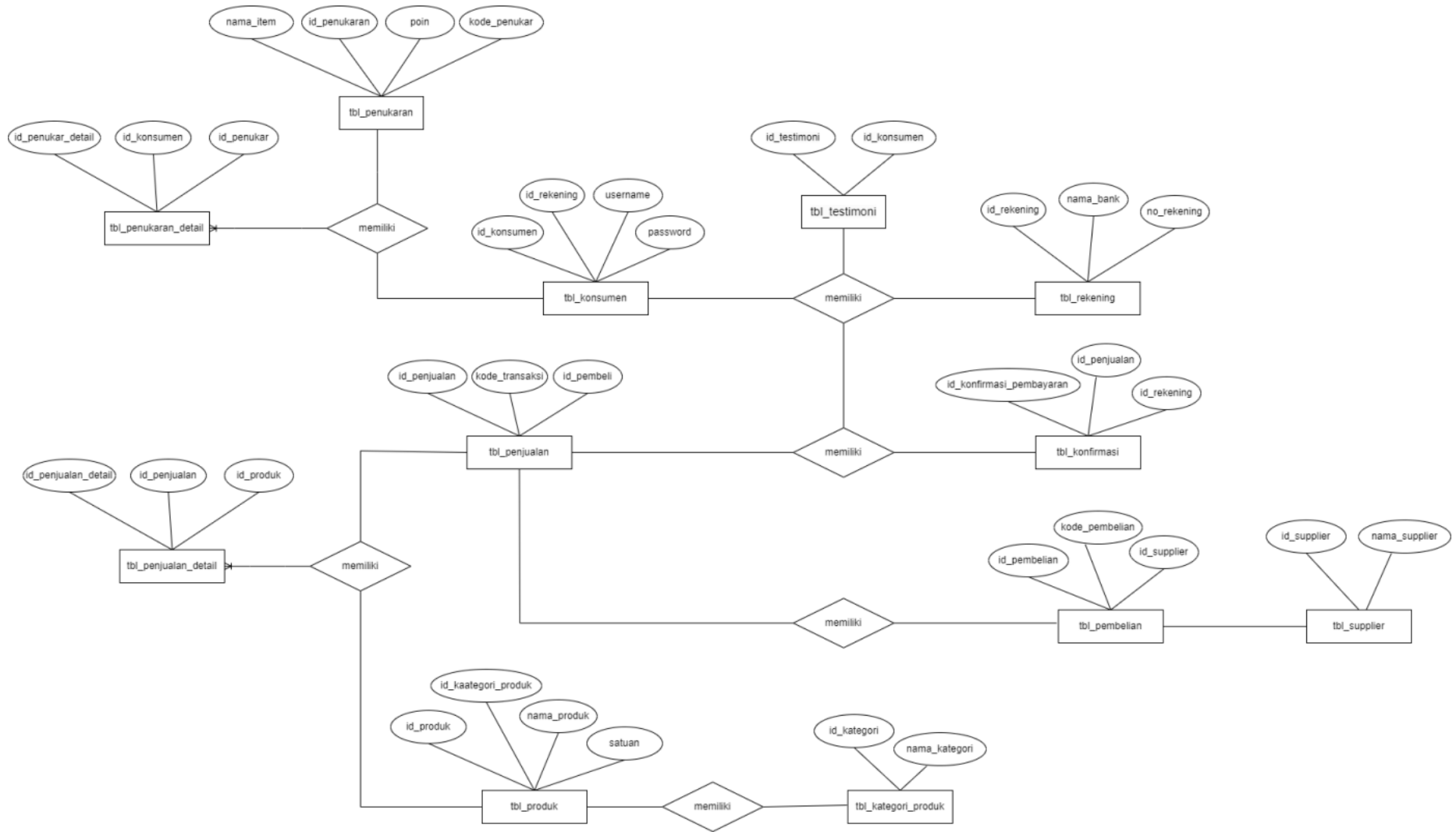
### 9. Flowchart Diagram Logout



Gambar 4.29 Flowchart Logout



4.3.5 Entity Relationship Diagram (ERD)



Gambar 4.30 Entity Relationship Diagram

### 4.3.3 Perancangan Basis Data

Perancangan basis data merupakan proses membuat desain yang akan mendukung operasional dan tujuan perusahaan. Pemanfaatan *database* memungkinkan untuk dapat menyimpan data atau melakukan perubahan dan menampilkan kembali data tersebut dengan cepat dan mudah.

#### 1. Data Identitas *Website*

Nama *Database* : crm\_emping\_UDAisyah

Nama Tabel : identitas

*Primary Key* : -

**Tabel 4.23 Tabel Identitas**

No	Field	Type	Size	Description
1	id_identitas	<i>Int</i>	5	Id
2	nama_website	<i>varchar</i>	50	Nama Website
3	email	<i>varchar</i>	30	Email
4	url	<i>varchar</i>	100	Url
5	facebook	<i>Text</i>		Facebook
6	rekening	<i>varchar</i>	20	Rekening
7	no_telp	<i>varchar</i>	15	No. Telp
8	kota_id	<i>Int</i>	11	Kota
9	Alamat	<i>Text</i>		Alamat
10	meta_deskripsi	<i>varchar</i>	250	Meta Deskripsi
11	meta_keyword	<i>varchar</i>	250	Meta Keyword
12	Favicon	<i>varchar</i>	50	Favicon
13	Maps	<i>Text</i>		Maps

#### 2. Data Menu *Website*

Nama *Database* : crm\_emping\_UDAisyah

Nama Tabel : menu

*Primary Key* : -

**Tabel 4.24 Tabel Menu**

No	Field	Type	Size	Description
1	id_menu	<i>Int</i>	5	Id
2	id_parent	<i>Int</i>	5	Id

3	nama_menu	<i>varchar</i>	30	Nama Menu
4	Link	<i>varchar</i>	100	Link
5	Aktif	<i>enum('Ya', 'Tidak')</i>		Aktif
6	<i>Position</i>	<i>enum('Top', 'Botom')</i>		Posisi
7	urutan	<i>int</i>	3	Urutan

### 3. Data Halaman Baru

Nama *Database* : crm\_emping\_UDAisyah

Nama Tabel : halamanstatis

*Primary Key* : -

**Tabel 4.25 Tabel Halaman**

<b>No</b>	<b>Field</b>	<b>Type</b>	<b>Size</b>	<b>Description</b>
1	id_halaman	<i>int</i>	5	Id
2	judul	<i>varchar</i>	100	Nama Website
3	isi halaman	<i>Text</i>		Isi Halaman
4	tgl_posting	<i>Date</i>		Tanggal Posting
5	gambar	<i>Varchar</i>	100	Gambar
6	username	<i>Varchar</i>	50	Username
7	dibaca	<i>Int</i>	5	Dibaca
8	jam	<i>Time</i>		Jam
9	hari	<i>Varchar</i>	20	Hari

### 4. Data *Images Slider*

Nama *Database* : crm\_emping\_UDAisyah

Nama Tabel : *Slide*

*Primary Key* : -

**Tabel 4.26 Tabel *Slide***

<b>No</b>	<b>Field</b>	<b>Type</b>	<b>Size</b>	<b>Description</b>
1	id_slide	<i>Int</i>	5	Id
2	keterangan	<i>Text</i>		Keterangan
3	gambar	<i>Varchar</i>	255	Gambar
4	waktu	<i>Datetime</i>		Waktu

### 5. Data Kategori

Nama *Database* : crm\_emping\_UDAisyah

Nama Tabel : rb\_kategori\_produk

Primary Key : id\_kategori\_produk

**Tabel 4.27 Tabel Kategori Produk**

No	Field	Type	Size	Description
1	id_kategori_produk	Int	11	Id
2	nama_kategori	Varchar	50	Nama Ketegori

## 6. Data Produk

Nama Database : crm\_emping\_UDAisyah

Nama Tabel : rb\_produk

Primary Key : id\_produk

**Tabel 4.28 Tabel Produk**

No	Field	Type	Size	Description
1	id_produk	Int	11	Id Produk
2	id_kategori_produk	Int	11	Id Kategori Produk
3	nama_produk	varchar	50	Nama Produk
4	satuan	varchar	50	Satuan
5	harga_beli	Int	11	Harga Beli
6	harga_reseller	int	11	Harga Reseller
7	harga_konsumen	int	11	Harga Konsumen
8	berat	varchar	50	Berat
9	diskon	int	11	Diskon
10	gambar	varchar	255	Gambar
11	keterangan	text		Keterangan
12	username	varchar	50	Username
13	waktu_input	datetime		Waktu_input
14	rating	int	11	Rating

## 7. Data Voucher

Nama Database : crm\_emping\_UDAisyah

Nama Tabel : rb\_voucher

Primary Key : -

**Tabel 4.29 Tabel Voucher**

No	Field	Type	Size	Description
1	id_voucher	int	5	Id Voucher

2	kode_voucher	<i>varchar</i>	16	Kode Voucher
3	nama_voucher	<i>varchar</i>	50	Nama Voucher
4	diskon_voucher	<i>int</i>	11	Diskon Voucher
5	ket_voucher	<i>varchar</i>	255	Keterangan Voucher
6	status_voucher	<i>varchar</i>	16	Status Voucher

## 8. Data Item Penukaran

Nama Database : crm\_emping\_UDAisyah

Nama Tabel : rb\_penukaran

Primary Key : -

**Tabel 4.30 Tabel Penukaran**

No	Field	Type	Size	Description
1	id	<i>Int</i>	11	Id
2	kode_penukaran	<i>Int</i>	11	Kode Penukaran
3	nama_item	<i>Varchar</i>	25	Nama Item
4	poin	<i>Int</i>	11	Poin
5	gsambar	<i>Varchar</i>	100	Gambar
6	keterangan	<i>Text</i>		Keterangan

## 9. Data List Penukaran

Nama Database : crm\_emping\_UDAisyah

Nama Tabel : rb\_penukaran\_detail

Primary Key : -

**Tabel 4.31 Tabel Penukaran Detail**

No	Field	Type	Size	Description
1	id_penukaran_detail	<i>Int</i>	11	Id Penukaran Detail
2	id_konsumen	<i>Int</i>	11	Id Konsumen
3	id_penukaran	<i>Int</i>	11	Id Penukaran
4	jumlah	<i>Int</i>	11	Jumlah
5	poin_tukar	<i>Int</i>	11	Poin Tukar
6	status	<i>varchar</i>	50	Status
7	tanggal_penukaran	<i>Date</i>		Tanggal Penukaran
8	keterangan	<i>Text</i>		Keterangan

## 10. Data No. Rekening

Nama Database : crm\_emping\_UDAisyah

Nama Tabel : rb\_rekening

*Primary Key* : id\_rekening

**Tabel 4.32 Tabel Rekening**

<b>No</b>	<b>Field</b>	<b>Type</b>	<b>Size</b>	<b>Description</b>
1	id_rekening	<i>int</i>	11	Id Rekening
2	nama_bank	<i>varchar</i>	50	Nama Bank
3	no_rekening	<i>varchar</i>	50	No. Rekening
4	pemilik_rekening	<i>varchar</i>	50	Pemilik Rekening

## 11. Data Konsumen

Nama Database : crm\_emping\_UDAisyah

Nama Tabel : rb\_konsumen

*Primary Key* : id\_konsumen

**Tabel 4.33 Tabel Konsumen**

<b>No</b>	<b>Field</b>	<b>Type</b>	<b>Size</b>	<b>Description</b>
1	id_rekening	<i>int</i>	11	Id Rekening
2	username	<i>varchar</i>	30	Nama Bank
3	password	<i>text</i>		No. Rekening
4	nama_lengkap	<i>varchar</i>	30	Pemilik Rekening
5	email	<i>varchar</i>	30	Email
6	alamat_lengkap	<i>text</i>		Alamat lengkap
7	kota_id	<i>int</i>	11	Kota
8	no_hp	<i>varchar</i>	15	No. Handphone
9	foto	<i>varchar</i>	255	Foto
10	tanggal_daftar	<i>date</i>		Tanggal Daftar
11	label_konsumen	<i>varchar</i>	15	Label Konsumen
12	poin	<i>int</i>		Poin

## 12. Data Supplier

Nama Database : crm\_emping\_UDAisyah

Nama Tabel : rb\_supplier

*Primary Key* : -

**Tabel 4.34 Tabel Supplier**

No	Field	Type	Size	Description
1	id_supplier	Int	11	Id Supplier
2	nama_supplier	varchar	60	Nama Supplier
3	kontak_person	varchar	20	Kontak Person
4	alamat_lengkap	Text		Alamat Lengkap
5	no_hp	varchar	15	No. Handphone
6	alamat_email	varchar	30	Alamat email
7	kode_pos	Int	10	Kode_pos
8	no_telpon	varchar	15	No. telepon
9	fax	varchar	15	Fax
10	keterangan	Text		Keterangan

## 13. Data Orders

Nama Database : crm\_emping\_UDAisyah

Nama Tabel : rb\_penjualan

Primary Key : id\_penjualan

**Tabel 4.35 Tabel Penjualan**

No	Field	Type	Size	Description
1	id_penjualan	Int	11	Id Penjualan
2	kode_transaksi	Varchar	50	Kode Transaksi
3	id_pembeli	Int	11	Id Pembeli
4	diskon	Int	11	Diskon
5	kode_voucher	Varchar	25	Kode Voucher
6	diskon_voucher	int	15	Diskon Voucher
7	kurir	varchar	30	Kurir
8	service	varchar	30	Service
9	ongkir	int	11	Ongkir
10	resi	varchar	20	Resi
11	waktu_transaksi	datetime		Waktu Transaksi
12	proses	enum('0', '1', '2', '3')		Proses

## 14. Data Penjualan Detail

Nama Database : crm\_emping\_UDAisyah

Nama Tabel : rb\_penjualan\_detail

Primary Key : id\_penjualan\_detail

**Tabel 4.36 Tabel Penjualan Detail**

<b>No</b>	<b>Field</b>	<b>Type</b>	<b>Size</b>	<b>Description</b>
1	id_penjualan_detail	int	11	Id Penjualan Detail
2	id_penjualan	int	11	Id Penjualan
3	id_produk	int	11	Id Produk
4	jumlah	int	11	Jumlah
5	harga_jual	int	11	Harga Jual
6	satuan	varchar	15	Satuan
7	keterangan_order	text		Keterangan Order

15. Data Penjualan *Template*

Nama Database : crm\_emping\_UDAisyah

Nama Tabel : rb\_penjualan\_temp

Primary Key : id\_penjualan\_detail

**Tabel 4.37 Tabel Penjualan Template**

<b>No</b>	<b>Field</b>	<b>Type</b>	<b>Size</b>	<b>Description</b>
1	id_penjualan_detail	Int	11	Id Penjualan Detail
2	session	varchar	30	Session
3	id_produk	Int	11	Id Produk
4	jumlah	Int	11	Jumlah
5	harga_jual	Int	11	Harga Jual
6	satuan	varchar	15	Satuan
7	keterangan_order	Text		Keterangan Order
8	waktu_order	datetime		Waktu Order

## 16. Data Konfirmasi Bayar

Nama Database : crm\_emping\_UDAisyah

Nama Tabel : rb\_konfirmasi

Primary Key : id\_konfirmasi\_pembayaran

**Tabel 4.38 Tabel Konfirmasi**

<b>No</b>	<b>Field</b>	<b>Type</b>	<b>Size</b>	<b>Description</b>
1	id_konfirmasi_pembayaran	Int	11	Id Konfirmasi Pembayaran
2	id_penjualan	Int	11	Id Penjualan
3	total_transfer	varchar	20	Total Transfer
4	id_rekening	Int	11	Id rekening
5	nama_pengirim	varchar	50	Nama Pengirim



6	tanggal_transfer	<i>Date</i>		Tanggal Tramsfer
7	bukti_transfer	<i>varchar</i>	255	Bukti Transfer
8	waktu_konfirmasi	<i>datetime</i>		Waktu Konfirmasi

## 17. Data Pembelian (Stok)

Nama *Database* : crm\_emping\_UDAisyah

Nama Tabel : rb\_pembelian

*Primary Key* : -

**Tabel 4.39 Tabel Pembelian**

<b>No</b>	<b>Field</b>	<b>Type</b>	<b>Size</b>	<b>Description</b>
1	id_pembelian	<i>int</i>	11	Id Pembelian
2	kode_pembelian	<i>varchar</i>	50	Kode Pembelian
3	id_supplier	<i>int</i>	11	Id Supplier
4	waktu_beli	<i>datetime</i>		Waktu Beli

## 18. Data Berita

Nama *Database* : crm\_emping\_UDAisyah

Nama Tabel : berita

*Primary Key* : -

**Tabel 4.40 Tabel Berita**

<b>No</b>	<b>Field</b>	<b>Type</b>	<b>Size</b>	<b>Description</b>
1	id_berita	<i>int</i>	5	Id Berita
2	id_kategori	<i>int</i>	5	Id Kategori
3	username	<i>varchar</i>	30	Username
4	judul	<i>varchar</i>	100	Judul
5	sub_judul	<i>varchar</i>	100	Sub Judul
6	youtube	<i>varchar</i>	100	Youtube
7	judul_seo	<i>varchar</i>	100	Judul Seo
8	headline	<i>enum('Y', 'N')</i>		Headline
9	aktif	<i>enum('Y', 'N')</i>		Aktif
10	utama	<i>enum('Y', 'N')</i>		Utama
11	isi_berita	<i>longtext</i>		Isi Berita
12	keterangan_gambar	<i>Text</i>		Keterangan Gambar
13	hari	<i>Varchar</i>	29	Hari
14	tanggal	<i>Date</i>		Tanggal
15	jam	<i>Time</i>		Jam
16	gambar	<i>Varchar</i>	100	Gambar

17	dibaca	<i>Unt</i>	5	Dibaca
18	tag	<i>Varchar</i>	100	Tag
19	status	<i>enum('Y', 'N')</i>		Status

#### 19. Data Kategori Berita

Nama *Database* : crm\_emping\_UDAisyah

Nama Tabel : kategori

*Primary Key* : -

**Tabel 4.41 Tabel Kategori Berita**

<b>No</b>	<b>Field</b>	<b>Type</b>	<b>Size</b>	<b>Description</b>
1	id_kategori	<i>Int</i>	5	Id Kategori
2	nama_kategori	<i>Varchar</i>	50	Nama Kategori
3	username	<i>Varchar</i>	50	Username
4	kategori_seo	<i>Varchar</i>	100	Kategori Seo
5	aktif	<i>enum('Y', 'N')</i>		Aktif
6	sidebar	<i>Int</i>	10	Sidebar

#### 20. Data Tag Berita

Nama *Database* : crm\_emping\_UDAisyah

Nama Tabel : tag

*Primary Key* : -

**Tabel 4.42 Tabel Tag Berita**

<b>No</b>	<b>Field</b>	<b>Type</b>	<b>Size</b>	<b>Description</b>
1	id_tag	<i>int</i>	5	Id Tag
2	nama_tag	<i>varchar</i>	100	Nama Tag
3	username	<i>varchar</i>	50	Username
4	tag_seo	<i>varchar</i>	100	Tag Seo
5	count	<i>int</i>	5	Count

#### 21. Data Iklan

Nama *Database* : crm\_emping\_UDAisyah

Nama Tabel : pasangiklan

*Primary Key* : -

**Tabel 4.43 Tabel Iklan**

<b>No</b>	<b>Field</b>	<b>Type</b>	<b>Size</b>	<b>Description</b>
1	id_pasangiklan	<i>int</i>	5	Id Pasang Iklan
2	judul	<i>varchar</i>	100	Judul
3	username	<i>varchar</i>	50	Username
4	url	<i>varchar</i>	100	Url
5	gambar	<i>varchar</i>	100	Gambar
6	tgl_posting	<i>date</i>		Tanggal Posting

## 22. Data Logo Website

Nama Database : crm\_emping\_UDAisyah

Nama Tabel : logo

Primary Key : -

**Tabel 4.44 Tabel Logo**

<b>No</b>	<b>Field</b>	<b>Type</b>	<b>Size</b>	<b>Description</b>
1	id_logo	<i>Int</i>	5	Id Logo
2	gambar	<i>Varchar</i>	100	Gambar

## 23. Data Download Area

Nama Database : crm\_emping\_UDAisyah

Nama Tabel : *download*

Primary Key : -

**Tabel 4.45 Tabel Download**

<b>No</b>	<b>Field</b>	<b>Type</b>	<b>Size</b>	<b>Description</b>
1	id_download	<i>Int</i>	5	Id Download
2	judul	<i>Varchar</i>	100	Judul
3	nama_file	<i>Varchar</i>	50	Nama File
4	tgl_posting	<i>Varchar</i>	100	Tanggal Posting
5	hits	<i>Int</i>	5	Hits

## 24. Data Testimoni

Nama Database : crm\_emping\_UDAisyah

Nama Tabel : *testimoni*

*Primary Key* :-

**Tabel 4.46 Tabel Testimoni**

<b>No</b>	<b>Field</b>	<b>Type</b>	<b>Size</b>	<b>Description</b>
1	id_testimoni	<i>Int</i>	11	Id Tag
2	id_konsumen	<i>Int</i>	11	Nama Tag
3	isi_testimoni	<i>Text</i>		Username
4	aktif	enum('Y', 'N')		Tag Seo
5	waktu_testimoni	<i>datetime</i>		Count

25. Data Manajemen *User*

Nama *Database* : crm\_emping\_UDAisyah

Nama Tabel : *user*

*Primary Key* :-

**Tabel 4.47 Tabel User**

<b>No</b>	<b>Field</b>	<b>Type</b>	<b>Size</b>	<b>Description</b>
1	id_users	<i>int</i>	11	Id User
2	username	<i>varchar</i>	50	Username
3	password	<i>varchar</i>	255	Password
4	nama_lengkap	<i>varchar</i>	100	Nama Lengkap
5	email	<i>varchar</i>	100	Email
6	no_telp	<i>varchar</i>	20	No. Telpon
7	foto	<i>varchar</i>	100	Foto
8	level	<i>varchar</i>	20	Level
9	blokir	enum('Y', 'N')		Blokir
10	id_session	<i>varchar</i>	255	Id Session

26. Data Manajemen Modul

Nama *Database* : crm\_emping\_UDAisyah

Nama Tabel : *user\_modul*

*Primary Key* :-

**Tabel 4.48 Tabel User Modul**

<b>No</b>	<b>Field</b>	<b>Type</b>	<b>Size</b>	<b>Description</b>
1	id_umod	<i>int</i>	11	Id User Modul
2	Id_session	<i>varchar</i>	255	Id Session
3	Id_modul	<i>Int</i>	11	Id Modul

#### 4.3.4 Perancangan Antar Muka (*User Interface*)

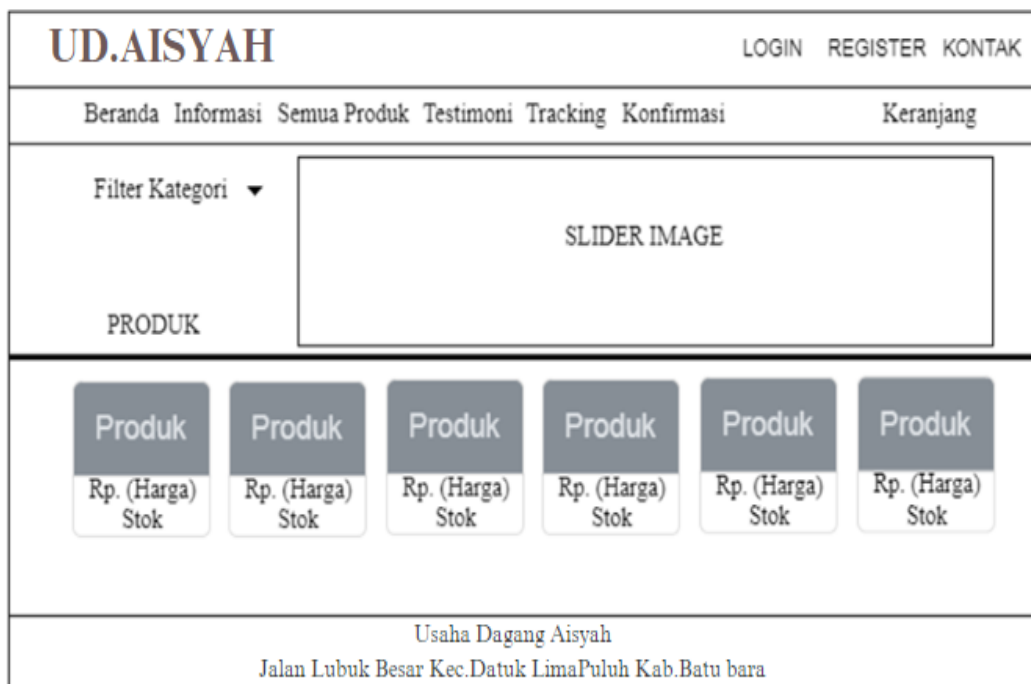
Rancangan *input* dan *output* untuk menjelaskan item-item data yang akan dimasukkan kedalam file dan merupakan format tampilan yang digunakan untuk melihat tampilan akhir sebagai bentuk laporan data, dapat dilihat melalui layar monitor atau kertas.

##### 1. Desain *Input*

Rancangan *input* merupakan suatu alat masukan data, yang mana *input* dibutuhkan dalam proses pembuatan blok gambar. Adapun bentuk rancangan *input system* strategi CRM dalam penjualan emping yang lebih diutamakan dalam strategi penjualan adalah sebagai berikut:

###### a. Desain Halaman Utama

Berikut ini merupakan desain halaman utama aplikasi E-CRM untuk pengunjung dan pelanggan:



**Gambar 4.31 Tampilan Halaman Utama**

b. Desain Registrasi


Berikut ini merupakan desain registrasi aplikasi E-CRM untuk pengunjung dalam melakukan pendaftaran menjadi *member* baru:

UD.AISYAH		LOGIN REGISTER KONTAK
Beranda Informasi Semua Produk Testimoni Tracking Konfirmasi		Keranjang
Pendaftaran Member		
Nama Lengkap	<input type="text"/>	Filter Kategori ▼
No Telepon	<input type="text"/>	
Alamat	<input type="text"/>	Informasi Terbaru
Kota	<input type="text"/>	
Email	<input type="text"/>	
Username	<input type="text"/>	
Password	<input type="text"/>	
<input type="button" value="DAFTAR"/> <input type="button" value="LOGIN"/>		
Usaha Dagang Aisyah Jalan Lubuk Besar Kec.Datuk LimaPuluh Kab.Batu bara		

**Gambar 4.32 Tampilan Desain Registrasi**

c. Desain Menu Edit Profil

Berikut ini merupakan desain menu edit profil aplikasi E-CRM untuk pelanggan dalam melakukan mengubah data diri:

UD.AISYAH		Selamat Datang (Nama User) Logout												
Beranda Informasi Semua Produk Testimoni Tracking Konfirmasi		Keranjang Menu												
Data Profil Anda <input type="button" value="Ganti Foto"/> <input type="button" value="Edit Data"/>		Filter Kategori ▼												
 Foto User	Username <input type="text"/> Nama Lengkap <input type="text"/> Email <input type="text"/> Jenis Kelamin <input type="text"/> Tanggal Lahir <input type="text"/> Tempat Lahir <input type="text"/> Alamat <input type="text"/> Kota <input type="text"/> No Hp <input type="text"/>		Informasi Terbaru											
<table border="1"> <thead> <tr> <th>No</th> <th>No invoice</th> <th>Total Belanja</th> <th>status</th> <th>waktu transaksi</th> <th>Aksi</th> </tr> </thead> <tbody> <tr> <td>1</td> <td>TRX-2021041901</td> <td>Rp.100.000</td> <td>Packing</td> <td>3 hari yang lalu</td> <td></td> </tr> </tbody> </table>	No	No invoice		Total Belanja	status	waktu transaksi	Aksi	1	TRX-2021041901	Rp.100.000	Packing	3 hari yang lalu		
No	No invoice	Total Belanja	status	waktu transaksi	Aksi									
1	TRX-2021041901	Rp.100.000	Packing	3 hari yang lalu										
Usaha Dagang Aisyah Jalan Lubuk Besar Kec.Datuk LimaPuluh Kab.Batu bara														

**Gambar 4.33 Tampilan Desain Menu Edit Profil**

## d. Desain Menu Lihat Produk

Berikut ini merupakan desain menu lihat produk aplikasi E-CRM untuk pelanggan dalam melihat *menu* produk:

UD.AISYAH		LOGIN	REGISTER	KONTAK
<a href="#">Beranda</a>	<a href="#">Informasi</a>	<a href="#">Semua Produk</a>	<a href="#">Testimoni</a>	<a href="#">Tracking</a> <a href="#">Konfirmasi</a> <a href="#">Keranjang</a>
<p>Nama Produk</p> <div style="display: flex; justify-content: space-between;"> <div style="width: 45%; text-align: center;">  <p>Gambar Produk</p> </div> <div style="width: 50%;"> <p><b>Nama Produk</b></p> <p>Rp. Harga Produk</p> <p>Quantity <input type="text"/></p> <p>Keterangan <input type="text"/></p> <p><input type="button" value="Pesan Sekarang"/></p> </div> </div>				
<p>Usaha Dagang Aisyah Jalan Lubuk Besar Kec.Datuk LimaPuluh Kab.Batu bara</p>				

**Gambar 4.34 Tampilan Desain Menu Lihat Produk**

e. Desain Menu *Check-out*

Berikut ini merupakan desain menu *check-out* aplikasi E-CRM untuk pelanggan dalam melakukan pemesanan produk:

UD.AISYAH		Selamat Datang (Nama User)	Logout																								
<a href="#">Beranda</a>	<a href="#">Informasi</a>	<a href="#">Semua Produk</a>	<a href="#">Testimoni</a> <a href="#">Tracking</a> <a href="#">Konfirmasi</a> <a href="#">Keranjang</a> <a href="#">Menu</a>																								
<p>Chekout Belanja : No Invoice (TRX-2021xxxxxx)</p> <p>Nama : Nama User</p> <p>No Telepon : No Telepon User</p> <p>Email : Email User</p> <p>Kota : Kota User</p> <p>Alamat Lengkap : Alamat Lengkap User</p> <p style="text-align: right;">Total Bayar <input type="button" value="Lakukan Pembayaran"/></p> <table border="1" style="width: 100%;"> <thead> <tr> <th>Nama Produk</th> <th>Harga</th> <th>Qty</th> <th>Berat</th> <th>Totak</th> <th>Aksi</th> </tr> </thead> <tbody> <tr> <td> </td> <td> </td> <td> </td> <td> </td> <td> </td> <td> </td> </tr> <tr> <td colspan="5">Sub Total</td> <td> </td> </tr> <tr> <td colspan="5">Total Berat</td> <td> </td> </tr> </tbody> </table> <p><b>Pilih Kurir</b> <input type="radio"/> JNE <input type="radio"/> POS <input type="radio"/> TIKI <input type="radio"/> COD (Cahs Of Delivery)</p> <p><b>Service</b></p> <p><input type="radio"/> Layanan Reguler <input type="radio"/> Layanan Express</p>		Nama Produk	Harga	Qty	Berat	Totak	Aksi							Sub Total						Total Berat						<p>Filter Kategori ▼</p> <p>Informasi Terbaru</p>	
Nama Produk	Harga	Qty	Berat	Totak	Aksi																						
Sub Total																											
Total Berat																											
<p>Usaha Dagang Aisyah Jalan Lubuk Besar Kec.Datuk LimaPuluh Kab.Batu bara</p>																											

**Gambar 4.35 Tampilan Desain Menu *Check-out***

## f. Desain Pembayaran


Berikut ini merupakan desain pembayaran aplikasi E-CRM untuk pelanggan dalam mengkonfirmasi pembayaran terhadap pemesanan produk:

UD.AISYAH		Selamat Datang (Nama User) Logout
Beranda Informasi Semua Produk Testimoni Tracking Konfirmasi		Keranjang Menu
<p>Konfirmasi Pembayaran Pesanan Anda</p> <hr/> <p>No Invoice <input type="text"/></p> <p>Total <input type="text"/></p> <p>Transfer Ke <input type="text"/></p> <p>Nama Pengirim <input type="text"/></p> <p>Tanggal Transfer <input type="text"/></p> <p>Bukti Pembayaran <input type="text" value="Upload bukti Transfer"/></p> <p><input type="button" value="Kirim"/></p>		<p>Filter Kategori ▼</p> <hr/> <p>Informasi Terbaru</p>
<p>Usaha Dagang Aisyah Jalan Lubuk Besar Kec.Datuk LimaPuluh Kab.Batu bara</p>		

**Gambar 4.36 Tampilan Desain Pembayaran**

## g. Desain Menu Utama Administrator

Berikut ini merupakan desain menu utama *administrator* aplikasi E-CRM untuk *admin*:

ADMINISTRATOR		Pesan Masuk													
<p> UD.Aisyah</p> <p>Menu Utama</p> <p>Modul System ▼</p> <ul style="list-style-type: none"> <li><input type="radio"/> Kategori</li> <li><input type="radio"/> Produk</li> <li><input type="radio"/> No Rekening</li> <li><input type="radio"/> Konsumen</li> <li><input type="radio"/> Semua Order</li> <li><input type="radio"/> Konfirmasi Bayar</li> <li><input type="radio"/> Supplier</li> <li><input type="radio"/> Pembelian Stok</li> </ul> <p>Logout</p>	<p>Dashboard</p> <div style="display: flex; justify-content: space-around;"> <div> Konsumen</div> <div> Kategori</div> <div> Produk</div> <div> Transaksi</div> </div> <div style="display: flex;"> <div style="flex: 1;"> <p>Grafik Kunjungan</p>  </div> <div style="flex: 1;"> <p>Transaksi Penjualan Terbaru</p> <table border="1"> <thead> <tr> <th>No</th> <th>Kode</th> <th>Total</th> <th>Status</th> <th>Waktu</th> <th>Aksi</th> </tr> </thead> <tbody> <tr> <td> </td> <td> </td> <td> </td> <td> </td> <td> </td> <td> </td> </tr> </tbody> </table> </div> </div>			No	Kode	Total	Status	Waktu	Aksi						
No	Kode	Total	Status	Waktu	Aksi										

**Gambar 4.37 Tampilan Desain Menu utama Administrator**



h. Desain *Form* Kelola Produk

Berikut ini merupakan desain *form* kelola produk aplikasi E-CRM untuk *admin* dalam mengelola data produk:

**ADMINISTRATOR** Pesan Masuk

UD.Aisyah

Menu Utama

Modul System ▼

- Kategori
- Produk
- No Rekening
- Konsumen
- Semua Order
- Konfirmasi Bayar
- Supplier
- Pembelian Stok

Logout

**Tambah Produk Baru**

Kategori: -pilih kategori produk- ▼

Nama Produk: \_\_\_\_\_

Satuan: \_\_\_\_\_

Berat: \_\_\_\_\_

Harga Beli: \_\_\_\_\_

Harga Reseller: \_\_\_\_\_

Harga Konsumen: \_\_\_\_\_

Diskon: \_\_\_\_\_

Keterangan: \_\_\_\_\_

Gambar:

**Gambar 4.38 Tampilan Desain *Form* Kelola Produk**

i. Desain *Form* Konfirmasi Pembayaran

Berikut ini merupakan desain *form* konfirmasi pembayaran aplikasi E-CRM untuk *admin* dalam mengecek pembayaran yang dilakukan pelanggan:

**ADMINISTRATOR** Pesan Masuk

UD.Aisyah

Menu Utama

Modul System ▼

- Kategori
- Produk
- No Rekening
- Konsumen
- Semua Order
- Konfirmasi Bayar
- Supplier
- Pembelian Stok

Logout

**Tracking Order (TRX-2021xxxxxx)**

Nama : Nama User

No Telepon : No Telepon User

Email : Email User

Kota : Kota User

Alamat Lengkap : Alamat Lengkap User

Total Tagihan

Kurir (Layanan Kurir)

Status


Input Resi:

Nama Produk	Harga	Qty	Berat	Totak	Aksi
Sub Total					
Onkir					
Berat					

**Gambar 4.39 Tampilan Desain *Form* Konfirmasi Pembayaran**

j. Desain *Form* Data Pesanan

Berikut ini merupakan desain *form* data pesanan aplikasi E-CRM untuk *admin* dalam mengetahui pemesanan produk yang dilakukan pelanggan:

ADMINISTRATOR		Pesan Masuk					
 UD.Aisyah Menu Utama Modul System ▼	Detail Data Order Masuk					Print Report	
	Search <input type="text"/>						
<input type="radio"/> Kategori <input type="radio"/> Produk <input type="radio"/> No Rekening <input type="radio"/> Konsumen <input checked="" type="radio"/> Semua Order <input type="radio"/> Konfirmasi Bayar <input type="radio"/> Supplier <input type="radio"/> Pembelian Stok Logout	No	Kode Transaksi	Total Belanja	Pengirim	Tujuan	Waktu Transaksi	status
	1	TRX-2021xxxxxx	Rp 0000	JNE (YES)	Medan	yy/mm/dd	Packing
	2	TRX-2021xxxxxx	Rp 0000	POS	Medan	yy/mm/dd	Konfirmasi
	3	TRX-2021xxxxxx	Rp 0000	TIKI	Medan	yy/mm/dd	Pending
	4	TRX-2021xxxxxx	Rp 0000	COD	Medan	yy/mm/dd	Proses
	5	TRX-2021xxxxxx	Rp 0000	JNE (OK)	Medan	yy/mm/dd	Pcking
Previous   1   2   3   Next							

Gambar 4.40 Tampilan Desain *Form* Data Pesanan

## 2. Desain *Output*

Rancangan *output* merupakan suatu alat keluaran data yang mana *output* dibutuhkan dalam proses pembuatan laporan. Adapun bentuk rancangan *output* strategi penjualan emping di UD.Aisyah berbasis CRM tersebut sebagai berikut:

 <b>ORDER REPORT</b> Usaha Dagang Aisyah Jalan Lubuk Besar Kec.Datuk LimaPuluh Kab.Batu Bara						
No	Kode Transaksi	Total belanja	Pengiriman	Tujuan	Waktu Transaksi	Status
1	TRX-2021xxxxxx	Rp 0000	JNE	Medan	yy/mm/dd	Packing
2	TRX-2021xxxxxx	Rp 0000	POS	Medan	yy/mm/dd	Konfirmasi
3	TRX-2021xxxxxx	Rp 0000	TIKI	Medan	yy/mm/dd	Proses
4	TRX-2021xxxxxx	Rp 0000	COD	Medan	yy/mm/dd	Pending
5	TRX-2021xxxxxx	Rp 0000	JNE	Medan	yy/mm/dd	Packing
6	TRX-2021xxxxxx	Rp 0000	POS	Medan	yy/mm/dd	Konfirmasi
7	TRX-2021xxxxxx	Rp 0000	TIKI	Medan	yy/mm/dd	Proses
8	TRX-2021xxxxxx	Rp 0000	COD	Medan	yy/mm/dd	Pending
9	TRX-2021xxxxxx	Rp 0000	JNE	Medan	yy/mm/dd	Packing
10	TRX-2021xxxxxx	Rp 0000	POS	Medan	yy/mm/dd	Konfirmasi
11	TRX-2021xxxxxx	Rp 0000	TIKI	Medan	yy/mm/dd	Proses
12 ++	TRX-2021xxxxxx	Rp 0000	COD	Medan	yy/mm/dd	Pending

Gambar 4.41 Tampilan Desain *Output*